



Amt für Familie und Soziales

Quartalszahlen 2004

Beitrag zur Sozialberichterstattung



Landes-
hauptstadt Kiel



Die Oberbürgermeisterin
Amt für Familie und Soziales
Postfach 11 52
24099 Kiel

Verfasser/innen:

Alfred Bornhalm, Amt für Familie und Soziales
Eyk-Röttger Naeve, Bürger- und Ordnungsamt - Statistik -
Kurt Feldmann-Jäger, Referat des Dezernenten - Planung, Berichtswesen -
Lutz Richter, Amt für Familie und Soziales - Controlling, Berichte -

Redaktion, Gestaltung:

Lutz Richter
E-Mail: Lutz.Richter@Lhstadt.kiel.de

Deckblattgestaltung:

schmidtdundweber, Konzept-Design, Kiel

Druck:

Rathausdruckerei
der Landeshauptstadt Kiel

Auflage: 220

Internet:

www.kiel.de



Beitrag zur Sozialberichterstattung
- Quartalszahlen 2004 -

Merkmal / Stichtag	31.03.	Veränderung in % zum		30.06.	Veränderung in % zum		30.09.	Veränderung in % zum		31.12.	Veränderung in % zum	
		Quart. Vorj.	letzten Quart.		Quart. Vorj.	letzten Quart.		Quart. Vorj.	letzten Quart.		Quart. Vorj.	letzten Quart.

Strukturdaten

Bevölkerung insgesamt	229.472	-0,1	-0,2	229.390	0,0	0,0	229.280	-0,1	0,0	230.033	0,1	0,3
davon Ausländer/innen	20.114	-1,6	-1,5	20.013	-1,2	-0,5	19.701	-3,2	-1,6	19.855	-2,7	0,8
Bevölkerung (über 18 Jahren)	193.515	-0,1	-0,2	193.368	0,0	-0,1	193.368	-0,1	0,0	194.275	0,2	0,5
davon Männer	92.153	-0,1	-0,2	92.123	-0,1	0,0	92.127	-0,1	0,0	92.601	0,2	0,5
davon Frauen	101.362	0,0	-0,2	101.245	0,0	-0,1	101.241	0,0	0,0	101.674	0,1	0,4
0- bis unter 7-Jährige	13.601	-1,4	-0,1	13.558	-1,6	-0,3	13.488	-1,7	-0,5	13.423	-1,4	-0,5
7- bis unter 15-Jährige	16.136	-1,1	-0,5	16.158	-0,6	0,1	16.052	-1,1	-0,7	15.915	-1,9	-0,9
0- bis unter 21-Jährige	43.107	-0,3	-0,1	42.999	-0,2	-0,3	42.979	-0,3	0,0	43.161	0,0	0,4
15- bis unter 25-Jährige	28.482	2,5	0,0	28.509	2,8	0,1	28.685	3,0	0,6	29.584	3,8	3,1
15- bis unter 65-Jährige (Erwerbsalter)	159.707	-0,4	-0,3	159.504	-0,3	-0,1	159.314	-0,3	-0,1	160.102	-0,1	0,5
Haushalte (eigene Schätzung)	125.400	0,0	-0,2	125.300	0,0	-0,1	125.300	-0,1	0,0	125.700	0,1	0,3

Arbeitslose insgesamt (Stadtgebiet Kiel)

Arbeitslose insgesamt am Stichtag	15.936	0,3	2,0	15.685	-0,4	-1,6	15.981	2,1	1,9	16.718	7,1	4,6
Anteil in % der Einwohner/innen insgesamt	6,9	0,3	2,2	6,8	-0,4	-1,5	7,0	2,2	1,9	7,3	7,0	4,3
Anteil in % der Einwohner/innen im Erwerbsalter	10,0	0,7	2,4	9,8	-0,1	-1,4	10,0	2,5	2,0	10,4	7,1	4,1
Arbeitslosenquote¹	13,6	0,7	2,3	13,3	-0,7	-2,2	13,6	1,5	2,3	14,2	6,8	4,4
<u>davon</u>												
Männer	10.286	-1,0	2,3	10.001	-1,7	-2,8	10.065	0,8	0,6	10.400	3,5	3,3
Frauen	5.650	2,7	1,5	5.684	1,8	0,6	5.916	4,3	4,1	6.318	13,5	6,8
25 bis unter 55 Jahren	12.602	4,0	2,9	12.280	3,6	-2,6	12.418	4,5	1,1	13.102	7,0	5,5
über 55 Jahre	1.497	-15,5	-4,5	1.513	-15,0	1,1	1.634	-2,4	8,0	1.698	8,3	3,9
Langzeitarbeitslose	5.584	12,1	-2,8	6.383	20,7	14,3	6.588	18,9	3,2	6.805	18,4	3,3
Schwerbehinderte	433	-6,1	2,9	463	2,9	6,9	489	1,5	5,6	486	15,4	-0,6
Teilzeitarbeitssuchende	1.326	6,3	3,7	1.314	4,6	-0,9	1.357	3,8	3,3	1.350	5,6	-0,5
Ausländer/innen	2.297	-0,7	-4,3	2.255	-0,4	-1,8	2.324	0,3	3,1	2.410	0,4	3,7
Zugänge (Summe im Quartal)	6.772	7,6	18,3	6.321	19,7	-6,7	6.841	5,3	8,2	6.699	17,0	-2,1
Abgänge (Summe im Quartal)	6.521	29,8	5,1	6.611	15,8	1,4	6.590	-5,0	-0,3	6.041	-2,7	-8,3
Gemeldete offene Stellen (am Ende des Quartals) ²	1.555	-4,2	7,2	1.417	-19,2	-8,9	1.340	-11,9	-5,4	1.307	-9,9	-2,5
Arbeitsvermittlungen (Summe im Quartal) ²	k.A.			k.A.			k.A.			k.A.		

Jugendarbeitslosigkeit (Stadtgebiet Kiel)

15- bis unter 25-Jährige												
Arbeitslose insgesamt am Stichtag	1.837	-8,1	1,8	1.892	-10,5	3,0	1.929	-7,7	2,0	1.918	6,3	-0,6
Anteil in % der 15- bis unter 25-Jährigen	6,4	-10,3	1,9	6,6	-12,9	2,9	6,7	-10,3	1,3	6,5	2,4	-3,6
<u>davon</u>												
Junge Männer	1.161	-12,4	-0,3	1.138	k.A.	-2,0	1.146	k.A.	0,7	1.195	2,6	4,3
Junge Frauen	667	-0,9	4,4	757	k.A.	13,5	783	k.A.	3,4	723	13,1	-7,7
unter 20 Jahren	250	-36,5	-19,6	289	-34,6	15,6	358	-16,7	23,9	325	4,5	-9,2
20 bis unter 25 Jahren	1.587	-1,1	6,3	1.603	-4,1	1,0	1.571	-5,3	-2,0	1.593	6,7	1,4
Zugänge (Summe im Quartal)	1.375	-6,0	8,7	1.336	-3,2	-2,8	1.597	-13,4	19,5	1.239	-2,1	-22,4
Abgänge (Summe im Quartal)	1.280	11,0	-18,1	1.211	0,9	-5,4	1.494	-17,9	23,4	1.200	-23,2	-19,7
Arbeitsvermittlungen (Summe im Quartal) ²	k.A.			k.A.			k.A.			k.A.		

Merkmal / Stichtag	Veränderung in % zum			Veränderung in % zum			Veränderung in % zum			Veränderung in % zum		
	31.03.	30.06.		30.09.		31.12.		31.03.		31.06.		
		Quart. Vorj.	letzten Quart.	Quart. Vorj.	letzten Quart.	Quart. Vorj.	letzten Quart.	Quart. Vorj.	letzten Quart.	Quart. Vorj.	letzten Quart.	

Sozialhilfe (Hilfempänger/innen)¹⁸

Hilfempänger/innen												
(Ifd. HLU a.v.E.) insgesamt am Stichtag³	19.746	8,5	3,2	20.007	8,0	1,3	20.500	8,4	2,5	21.159	10,6	3,2
Anteil in % der Einwohner/innen	8,6	8,6	3,4	8,7	8,1	1,4	8,9	8,5	2,5	9,2	10,5	2,9
<u>davon</u>												
Männer	9.106	10,4	3,5	9.269	10,5	1,8	9.524	10,2	2,8	9.877	12,3	3,7
Frauen	10.640	7,0	2,9	10.738	6,0	0,9	10.976	6,9	2,2	11.282	9,1	2,8
deutsch	14.986	8,5	3,7	15.116	7,3	0,9	15.487	8,0	2,5	15.837	9,6	2,3
nichtdeutsch	4.760	8,6	1,6	4.891	10,6	2,8	5.013	9,8	2,5	5.322	13,6	6,2
15 bis unter 21 Jahre	1.823	12,3	7,2	1.878	11,5	3,0	1.901	11,2	1,2	1.930	13,5	1,5
21 bis unter 25 Jahre	1.250	22,7	10,0	1.241	15,3	-0,7	1.336	18,7	7,7	1.383	21,7	3,5
55 bis unter 65 Jahre	1.323	7,2	-0,1	1.332	6,0	0,7	1.364	6,8	2,4	1.416	6,9	3,8
65 Jahre und älter	94	62,1	-6,0	84	18,3	-10,6	79	-3,7	-6,0	81	-19,0	2,5
Hilfempänger/innen im Erwerbsalter (15 bis unter 65 Jahre)	13.193	11,1	4,1	13.417	10,5	1,7	13.775	10,7	2,7	14.237	12,4	3,4
Anteil in % der 15- bis unter 65-Jährigen insgesamt	8,3	11,5	4,5	8,4	10,9	1,8	8,6	11,1	2,8	8,9	12,4	2,8
darunter erwerbstätig	1.032	4,8	3,8	1.054	8,0	2,1	1.082	6,7	2,7	1.122	12,9	3,7
darunter arbeitslos	6.376	15,5	5,0	6.525	15,3	2,3	6.780	15,2	3,9	7.076	16,6	4,4
darunter nicht erwerbstätig aus besonderem Grund	5.785	7,7	3,2	5.838	6,0	0,9	5.913	6,7	1,3	6.039	7,7	2,1
Ausgaben Ifd. HLU a.v.E. ⁴												
- Summe im Quartal (Tsd. €) -												
verbraucht im Quartal	23.127	35,1	54,6	16.285	-8,3	-29,6	17.985	1,4	10,4	13.121	-12,3	-27,0
verbraucht im Ifd. Jahr	23.127	35,1		39.412	13,0		57.397	9,1		70.518	4,4	

Kinder in der Sozialhilfe (Personen)

Kinder 0 bis unter 15 Jahre (Ifd. HLU a.v.E.)												
insgesamt am Stichtag³	6.459	3,1	1,4	6.506	3,2	0,7	6.646	4,1	2,2	6.839	7,4	2,9
Anteil in % der 0- bis unter 15-Jährigen insgesamt	21,7	4,4	1,7	21,9	4,3	0,8	22,5	5,6	2,8	23,3	9,1	3,6
<u>davon</u>												
0- bis unter 7-Jährige	3.247	4,5	2,5	3.240	2,5	-0,2	3.357	5,5	3,6	3.460	9,3	3,1
Anteil in % der 0- bis unter 7-Jährigen insgesamt	23,9	6,0	2,6	23,9	4,2	0,1	24,9	7,3	4,1	25,8	10,8	3,6
7- bis unter 15-Jährige	3.212	1,8	0,3	3.266	3,9	1,7	3.289	2,7	0,7	3.379	5,5	2,7
Anteil in % der 7- bis unter 15-Jährigen insges.	19,9	2,9	0,8	20,2	4,6	1,5	20,5	3,9	1,4	21,2	7,5	3,6

Sozialhilfe (Bedarfsgemeinschaften)¹⁸

Haushalte/Bedarfsgemeinschaften												
(Ifd. HLU a.v.E.) am Stichtag³	10.790	11,0	4,2	10.940	9,8	1,4	11.236	10,0	2,7	11.518	11,2	2,5
Anteil in % der Haushalte insgesamt	8,6	11,0	4,3	8,7	9,8	1,5	9,0	10,0	2,7	9,2	11,1	2,2
<u>davon</u>												
Ehepaare und nichteheliche Lebensgemeinschaften	1.616	10,2	1,2	1.658	10,2	2,6	1.710	11,5	3,1	1.840	15,2	7,6
Alleinstehende Männer	2.857	15,2	5,6	2.920	15,0	2,2	3.038	15,4	4,0	3.137	16,0	3,3
Alleinstehende Frauen	1.999	12,9	3,7	2.016	10,8	0,9	2.101	10,8	4,2	2.121	10,1	1,0
Alleinerziehende	2.785	7,9	5,7	2.782	6,7	-0,1	2.789	5,9	0,3	2.861	8,6	2,6
sonstige Bedarfsgemeinschaften	1.533	15,3	10,1	1.564	12,6	2,0	1.598	12,2	2,2	1.559	11,9	-2,4
Zugang (Summe Neuzugänge/Wiederaufnahme der Zahlung im Quartal)	1.409	-4,3	-1,2	1.262	-3,4	-10,4	1.491	0,9	18,1	1.307	-8,3	-12,3
Abgang (Summe eingestellte Zahlfälle im Quartal)	1.011	-6,4	-20,2	1.038	-3,2	2,7	1.205	-1,1	16,1	1.126	-11,1	-6,6

Merkmal / Stichtag	31.03.			30.06.			30.09.			31.12.		
	Veränderung in % zum		Veränderung in % zum	Veränderung in % zum		Veränderung in % zum	Veränderung in % zum		Veränderung in % zum	Veränderung in % zum		
	Quart. Vorj.	letzten Quart.		Quart. Vorj.	letzten Quart.		Quart. Vorj.	letzten Quart.		Quart. Vorj.	letzten Quart.	

KIBA

Beschäftigte im Rahmen von HzA am Stichtag⁵	272	-21,2	-29,2	244	-23,8	-10,3	180	-55,1	-26,2	k.A.		
Anteil in % der arbeitslosen HLU-Empf. (a.v.E.) im Erwerbsalter	4,3	-31,8	-32,6	3,7	-33,9	-12,3	2,7	-61,0	-29,0			
<u>davon</u>												
über HzA-Vertrag (mit der KIBA)	137	-51,1	-44,8	120	-48,5	-12,4	65	-76,4	-45,8			
über Lohnkostenerstattung (soz.pflichtige Beschäftigung auf dem 1. Arbeitsmarkt)	135	107,7	-0,7	124	42,5	-8,1	115	-8,0	-7,3			
Frauen	80	-32,8	-39,8	72	-36,8	-10,0	55	-59,9	-23,6			
Männer	192	-15,0	-23,5	172	-16,5	-10,4	125	-52,7	-27,3			
15 bis unter 21 Jahre	36	56,5	-14,3	23	27,8	-36,1	31	-26,2	34,8			
21 bis unter 25 Jahre	66	34,7	-15,4	46	4,5	-30,3	49	-33,8	6,5			
25 bis unter 45 Jahre	137	-33,8	-32,8	146	-25,5	6,6	86	-61,3	-41,1			
45 bis 65 Jahre	33	-50,0	-45,0	29	-53,2	-12,1	14	-77,8	-51,7			
durch KIBA												
beratene Personen (Summe im Quartal)	307	11,2	78,5	243	-22,9	-20,8	179	-40,9	-26,3			
Jahressumme	307			550			729					
<u>davon</u>												
zugewiesen durch Sozialamt	307	11,2	78,5	243	-22,9	-20,8	179	-40,9	-26,3			
zugewiesen durch Arbeitsamt	0			0			0					
Männer	219	19,7	64,7	158	-25,5	-27,9	103	-49,3	-34,8			
Frauen	88	-5,4	57,1	85	-17,5	-3,4	76	-24,0	-10,6			
Alleinstehende ⁶	256	19,6	75,3	206	-24,3	-19,5	140	-36,4	-32,0			
darunter Frauen	74	-5,1	48,0	73	-20,7	-1,4	64	-22,0	-12,3			
15 bis unter 21 Jahre	43	-18,9	-12,2	35	-47,0	-18,6	48	-33,3	37,1			
21 bis unter 25 Jahre	47	4,4	56,7	46	-29,2	-2,1	31	-35,4	-32,6			
Prüfung der Beschäftigungsfähigkeit (Summe im Quartal)	212	26,2	34,2	254	60,8	19,8	175	6,1	-31,1			
Jahressumme	212			466			641					
Beginn von MAE-Maßnahmen	133	33,0	8,1	191	73,6	43,6	103	-28,5	-46,1			
Berufsfindungsmodul für Jugendliche	79	16,2	125,7	63	31,3	-20,3	72	242,9	14,3			
Vermittlung in Arbeit (Summe im Quartal)⁷	57	-41,2	-41,8	78	-8,2	36,8	100	-55,8	28,2			
Jahressumme	57			135			235					
<u>davon</u>												
in Arbeit 1. Arbeitsmarkt ⁸	33	-15,4	-45,9	39	-13,3	18,2	37	-35,1	-5,1			
davon Männer	23	-4,2	-36,1	28	-9,7	21,7	25	-47,9	-10,7			
davon Frauen	10	-33,3	-60,0	11	-21,4	10,0	12	33,3	9,1			
in Ausbildung 1. Arbeitsmarkt ⁹	1			3			23					
davon Männer	1			2			10					
davon Frauen	0			1			13					
in KIBA-Arbeitsvertrag	0			0			0					
davon Männer	0			0			0					
davon Frauen	0			0			0					
in KIBA-Ausbildung ¹⁰	0			0			0					
davon Männer	0			0			0					
davon Frauen	0			0			0					
in Selbständigkeit	23	35,3	27,8	36	50,0	56,5	40	100,0	11,1			
davon Männer	18	63,6	63,6	25	31,6	38,9	30	87,5	20,0			
davon Frauen	5	-16,7	-28,6	11	120,0	120,0	10	150,0	-9,1			
Haushaltsmittel der Stadt (Tsd. €)												
verbraucht im Quartal												
verbraucht im lfd. Jahr												

Merkmal / Stichtag	31.03.			30.06.			30.09.			31.12.		
	Veränderung in % zum		letzten Quart.	Veränderung in % zum		letzten Quart.	Veränderung in % zum		letzten Quart.	Veränderung in % zum		letzten Quart.
	Quart. Vorj.	letzten Quart.		Quart. Vorj.	letzten Quart.		Quart. Vorj.	letzten Quart.		Quart. Vorj.	letzten Quart.	

Überschuldung privater Haushalte

Laufende Beratungsfälle (Haushalte) am Stichtag	795	6,4	5,4	755	-0,9	-5,0	828	12,8	9,7	780	3,4	-5,8
Anteil in % der geschätzten Über- schuldungsfälle insgesamt	11,0	6,4	5,4	10,5	-0,9	-5,0	11,5	12,8	9,7	10,8	3,4	-5,8
<u>davon</u>												
Schuldnerberatung	554	3,0	2,2	518	-4,6	-6,5	577	10,3	11,4	513	-5,4	-11,1
Insolvenzberatung	241	15,3	13,7	237	8,2	-1,7	251	19,0	5,9	267	25,9	6,4
davon mit Bezug von lfd. Sozialhilfe	195	7,7	7,7	181	-8,6	-7,2	190	3,8	5,0	186	2,8	-2,1
Anteil in % der Bedarfsgemeinschaften (lfd. HLU a.v.E.) insgesamt ¹⁸	1,8	-2,9	3,4	1,7	-16,8	-8,5	1,7	-5,6	2,2	1,6	-7,6	-4,5
davon mit Bezug von Arbeitslosengeld/-hilfe	147	-4,5	2,1	134	-9,5	-8,8	166	30,7	23,9	158	9,7	-4,8
davon mit Schulden bis 10.200 €	326	12,4	5,2	306	0,3	-6,1	304	0,0	-0,7	309	-0,3	1,6
davon mit Schulden bis 25.600 €	249	3,3	6,9	242	3,0	-2,8	223	0,0	-7,9	259	11,2	16,1
davon mit Schulden bis 51.100 €	123	1,7	11,8	102	-21,5	-17,1	120	0,0	17,6	101	-8,2	-15,8
davon mit Schulden über 51.100 €	97	2,1	5,4	105	14,1	8,2	87	0,0	-17,1	111	20,7	27,6
Geschätzte Überschuldungsfälle (Haushalte) ¹¹	7.200	0,0	0,0	7.200	0,0	0,0	7.200	0,0	0,0	7.200	0,0	0,0

Wohnungsnotfälle, -versorgung

Menschen ohne Wohnung¹² (akute Wohnungsnotfälle)	327	-23,2	-23,2	362	-19,7	10,7	358	-19,0	-1,1	339	-20,4	-5,3
Anteil je 10.000 der über 18-Jährigen insgesamt	16,9	-23,2	-23,1	18,7	-19,7	10,8	18,5	-18,9	-1,1	17,4	-20,6	-5,7
davon Kieler (Ortszugehörige) ¹³	263	-20,8	-19,8	285	-13,1	8,4	293	-10,7	2,8	276	-15,9	-5,8
<u>davon</u>												
Frauen	60	3,4	0,0	54	0,0	-10,0	60	1,7	11,1	59	-1,7	-1,7
Männer	169	-29,6	-28,4	202	-16,5	19,5	213	-10,1	5,4	199	-15,7	-6,6
Kinder	34	0,0	6,3	29	-9,4	-14,7	20	-37,5	-31,0	18	-43,8	-10,0
Von Wohnungslosigkeit bedrohte Haushalte (Summe im Quartal)	305	-15,0	-4,7	268	-17,5	-12,1	299	-2,6	11,6	286	-10,6	-4,3
davon Räumungsklagen wegen Mietzahlungsverzug	145	-14,2	-5,2	132	-7,7	-9,0	158	1,9	19,7	141	-7,8	-10,8
davon Räumungsklagen aus anderen Gründen	50	0,0	0,0	40	-20,0	-20,0	50	0,0	25,0	40	-20,0	-20,0
davon angesetzte Zwangsräumungen	110	-21,4	-6,0	96	-27,3	-12,7	91	-10,8	-5,2	105	-10,3	15,4
in unzumutbaren Wohnverhältnissen (Haushalte) ¹⁴	846	-16,2	-8,6	813	-15,5	-3,9	772	-19,2	-5,0	732	-21,0	-5,2
durchgeführte Zwangsräumungen (Summe/Quartal)	55	0,0	27,9	48	-20,0	-12,7	53	0,0	10,4	65	51,2	22,6
Wohnungssuchende (Haushalte)	1.790	-17,2	-8,1	1.707	-16,4	-4,6	1.614	-19,3	-5,4	1.558	-20,0	-3,5

Jugendhilfe¹⁵

Personen insgesamt	733	-10,6	4,9	673	-12,5	-8,2	693	-5,7	3,0	700	0,1	1,0
Anteil je 10.000 der 0- bis unter 21-Jährigen	170,0	-10,4	5,0	156,5	-12,3	-8,0	161,2	-5,5	3,0	162,2	0,1	0,6
davon Kinder/Jgdl. mit Hilfen zur Erziehung ¹⁶	594	-8,3	1,7	551	-10,4	-7,2	555	-9,0	0,7	568	-2,7	2,3
davon Eingliederungshilfen	105	-25,5	23,5	99	-21,4	-5,7	105	11,7	6,1	112	31,8	6,7
davon Hilfen für junge Volljährige	34	9,7	13,3	23	-17,9	-32,4	33	6,5	43,5	20	-33,3	-39,4
Kinder/Jgdl. mit Hilfen zur Erziehung insgesamt (einschl. SPFH)	937	-11,2	-3,5	894	-13,5	-4,6	865	-14,5	-3,2	847	-12,8	-2,1
davon in ambulanten/teilstationären Hilfen ¹⁷	524	-11,3	-3,9	492	-16,3	-6,1	462	-20,5	-6,1	433	-20,6	-6,3
darunter in Pflegestellen und stationären Hilfen	413	-11,0	-3,1	402	-9,7	-2,7	403	-6,5	0,2	414	-2,8	2,7
Ausgaben - Summe im Quartal (Tsd. €)												
verbraucht im Quartal	3.921,9	-6,3	-22,2	4.274,0	-16,3	9,0	4.603,7	-3,3	7,7	4.344,9	-13,8	-5,6
verbraucht im lfd. Jahr	3.921,9	-6,3		8.195,9	-11,8		12.799,5	-8,9		17.144,4	-10,2	

Merkmal / Stichtag	31.03.			30.06.			30.09.			31.12.		
	Veränderung in % zum		letzten Quart.	Veränderung in % zum		letzten Quart.	Veränderung in % zum		letzten Quart.	Veränderung in % zum		letzten Quart.
	Quart. Vorj.	letzten Quart.		Quart. Vorj.	letzten Quart.		Quart. Vorj.	letzten Quart.		Quart. Vorj.	letzten Quart.	

Ausgewählte Stadtteile

Gaarden-Ost

Bevölkerung	16.048	-0,2	0,0	15.925	-0,9	-0,8	16.040	-0,3	0,7	16.086	0,2	0,3
Anteil in % der Einwohner/innen insgesamt	7,0	-0,1	0,2	6,9	-0,9	-0,7	7,0	-0,2	0,8	7,0	0,2	0,0
davon 15- bis unter 65-Jährige (Erwerbsalter)	11.524	0,2	0,0	11.442	-0,6	-0,7	11.530	0,3	0,8	11.615	0,8	0,7
Ausländer/innen	4.073	0,1	-1,4	4.043	-1,1	-0,7	4.049	-1,7	0,1	4.040	-2,2	-0,2
Anteil in % der Einwohner/innen im Stadtteil	25,4	0,3	-1,4	25,4	-0,2	0,0	25,2	-1,5	-0,6	25,1	-2,4	-0,5
Arbeitslose	2.430	3,6	0,5	2.355	-0,2	-3,1	2.351	-0,1	-0,2	2.524	4,4	7,4
Anteil in % der 15- bis unter 65-Jährigen im Stadtteil	21,1	3,4	0,5	20,6	0,4	-2,4	20,4	-0,3	-0,9	21,7	3,6	6,6
Sozialhilfeempfänger/innen (lfd. HLU a.v.E.)												
Anteil in % der Einwohner/innen im Stadtteil												
davon 0- bis unter 7-Jährige												
davon 7- bis unter 15-Jährige												

Mettenhof

Bevölkerung	18.416	0,1	-0,4	18.459	0,2	0,2	18.503	-0,3	0,2	18.497	0,1	0,0
Anteil in % der Einwohner/innen insgesamt	8,0	0,2	-0,2	8,0	0,2	0,3	8,1	-0,2	0,3	8,0	0,0	-0,4
davon 15- bis unter 65-Jährige (Erwerbsalter)	12.023	-1,0	-0,9	12.053	-0,7	0,2	12.047	-1,5	0,0	12.039	-0,8	-0,1
Ausländer/innen	2.494	-1,8	-3,3	2.504	-1,3	0,4	2.499	-4,4	-0,2	2.506	-2,8	0,3
Anteil in % der Einwohner/innen im Stadtteil	13,5	-1,9	-2,9	13,6	-1,4	0,2	13,5	-4,1	-0,4	13,5	-2,9	0,3
Arbeitslose	1.721	0,8	2,9	1.623	-5,5	-5,7	1.691	-1,3	4,2	1.705	2,0	0,8
Anteil in % der 15- bis unter 65-Jährigen im Stadtteil	14,3	1,8	3,9	13,5	-4,8	-5,9	14,0	0,1	4,2	14,2	2,8	0,9
Sozialhilfeempfänger/innen (lfd. HLU a.v.E.)												
Anteil in % der Einwohner/innen im Stadtteil												
davon 0- bis unter 7-Jährige												
davon 7- bis unter 15-Jährige												

Wellingdorf

Bevölkerung	7.772	0,0	0,1	7.765	0,3	-0,1	7.741	0,1	-0,3	7.738	-0,3	0,0
Anteil in % der Einwohner/innen insgesamt	3,4	0,1	0,3	3,4	0,3	-0,1	3,4	0,2	-0,3	3,4	-0,4	-0,4
davon 15- bis unter 65-Jährige (Erwerbsalter)	5.046	-0,2	0,2	5.030	0,4	-0,3	5.046	0,7	0,3	5.065	0,5	0,4
Ausländer/innen	638	2,2	0,9	635	3,8	-0,5	635	3,9	0,0	642	1,6	1,1
Anteil in % der Einwohner/innen im Stadtteil	8,2	2,2	0,8	8,2	3,5	-0,4	8,2	3,8	0,3	8,3	1,9	1,1
Arbeitslose	632	1,9	1,9	634	7,1	0,3	651	9,8	2,7	695	12,1	6,8
Anteil in % der 15- bis unter 65-Jährigen im Stadtteil	12,5	2,1	1,8	12,6	6,7	0,6	12,9	9,0	2,4	13,7	11,5	6,4
Sozialhilfeempfänger/innen (lfd. HLU a.v.E.)												
Anteil in % der Einwohner/innen im Stadtteil												
davon 0- bis unter 7-Jährige												
davon 7- bis unter 15-Jährige												

Neumühlen-Dietrichsdorf

Bevölkerung	11.967	-0,3	0,0	11.962	0,2	0,0	11.970	0,2	0,1	11.954	-0,1	-0,1
Anteil in % der Einwohner/innen insgesamt	5,2	-0,2	0,2	5,2	0,2	0,0	5,2	0,3	0,1	5,2	-0,1	-0,5
davon 15- bis unter 65-Jährige (Erwerbsalter)	7.943	-0,7	-0,3	7.951	-0,2	0,1	7.958	-0,3	0,1	7.927	-0,5	-0,4
Ausländer/innen	1.076	-0,5	1,5	1.050	-2,1	-2,4	1.073	-2,6	2,2	1.066	0,6	-0,7
Anteil in % der Einwohner/innen im Stadtteil	9,0	-0,2	1,5	8,8	-2,2	-2,4	9,0	-2,8	2,1	8,9	0,6	-0,5
Arbeitslose	919	-0,3	2,0	928	0,8	1,0	941	2,7	1,4	1.034	14,8	9,9
Anteil in % der 15- bis unter 65-Jährigen im Stadtteil	11,6	0,4	2,3	11,7	1,0	0,9	11,8	3,0	1,3	13,0	15,3	10,3
Sozialhilfeempfänger/innen (lfd. HLU a.v.E.)												
Anteil in % der Einwohner/innen im Stadtteil												
davon 0- bis unter 7-Jährige												
davon 7- bis unter 15-Jährige												

Merkmal / Stichtag	31.03.			30.06.			30.09.			31.12.		
	Veränderung in % zum		letzten Quart.	Veränderung in % zum		letzten Quart.	Veränderung in % zum		letzten Quart.	Veränderung in % zum		letzten Quart.
	Quart. Vorj.	letzten Quart.		Quart. Vorj.	letzten Quart.		Quart. Vorj.	letzten Quart.		Quart. Vorj.	letzten Quart.	

Ellerbek

Bevölkerung	5.772	-0,2	0,2	5.769	-0,7	-0,1	5.746	-0,7	-0,4	5.723	-0,7	-0,4
Anteil in % der Einwohner/innen insgesamt	2,5	-0,2	0,4	2,5	-0,7	0,0	2,5	-0,6	-0,4	2,5	-0,7	-0,7
davon 15- bis unter 65-Jährige (Erwerbsalter)	3.605	-0,9	0,4	3.599	-1,3	-0,2	3.560	-1,5	-1,1	3.537	-1,5	-0,6
Ausländer/innen	521	1,6	1,0	540	2,1	3,6	530	0,6	-1,9	524	1,6	-1,1
<i>Anteil in % der Einwohner/innen im Stadtteil</i>	<i>9,0</i>	<i>1,8</i>	<i>0,8</i>	<i>9,4</i>	<i>2,8</i>	<i>3,7</i>	<i>9,2</i>	<i>1,3</i>	<i>-1,5</i>	<i>9,2</i>	<i>2,2</i>	<i>-0,7</i>
Arbeitslose	428	-2,3	-2,9	413	-3,3	-3,5	433	0,2	4,8	466	5,7	7,6
<i>Anteil in % der 15- bis unter 65-Jährigen im Stadtteil</i>	<i>11,9</i>	<i>-1,4</i>	<i>-3,3</i>	<i>11,5</i>	<i>-2,0</i>	<i>-3,3</i>	<i>12,2</i>	<i>1,8</i>	<i>6,0</i>	<i>13,2</i>	<i>7,3</i>	<i>8,3</i>
Sozialhilfeempfänger/innen (lfd. HLU a.v.E.)												
<i>Anteil in % der Einwohner/innen im Stadtteil</i>												
davon 0- bis unter 7-Jährige												
davon 7- bis unter 15-Jährige												

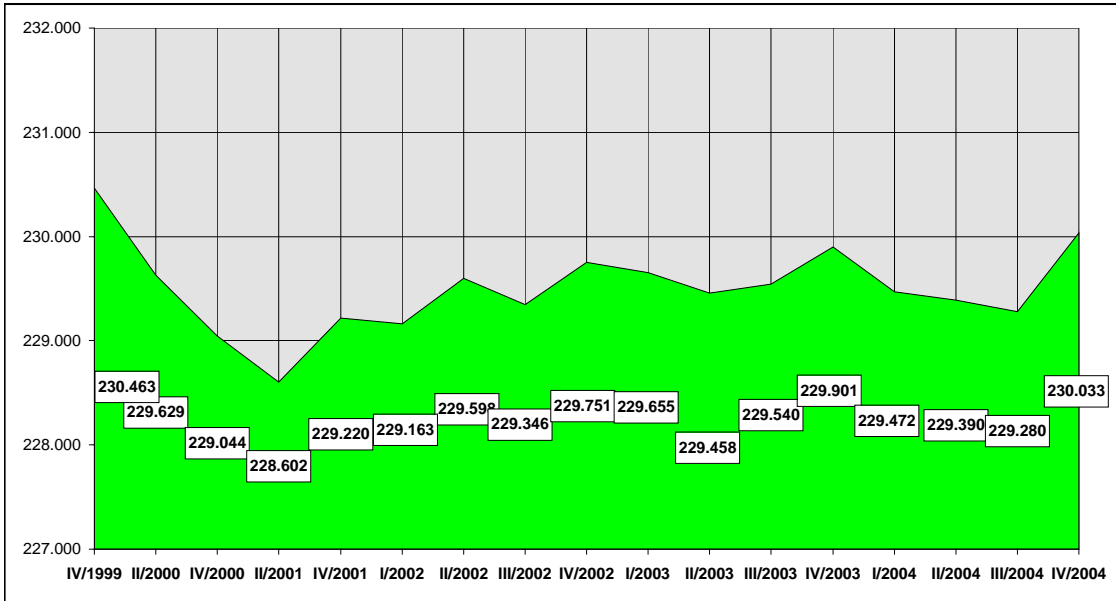
Erläuterungen:

- ¹ nach internationaler Definition (Europäisches Statistisches Amt - Eurostat, Internationale Arbeitsorganisation in Genf): Anteil in Prozent der Arbeits- bzw. Erwerbslosen an der Anzahl aller zivilen Erwerbspersonen (abhängige zivile Erwerbspersonen, sozialversicherungspflichtig und geringfügig Beschäftigte, Beamte, Arbeitslose), Selbständigen, mithelfenden Familienangehörigen
- ² Zahlen liegen nur für den Hauptamtsbezirk Kiel (Stadtgebiet Kiel und rd. 50 Umlandgemeinden) vor
- ³ Abteilung 53.3 "Wirtschaftliche Hilfen"
- ⁴ Haushaltsunterabschnitte 4101 und 4103 (jeweils Haushaltsstelle 730)
- ⁵ einschl. der Beschäftigten bei den Kooperationspartnern wie z.B. AMOS, Hempel's, Deutsche Angestellten-Akademie (DAA)
- ⁶ Angaben beziehen sich auf den Familienstand der Personen, d.h. hier aller nicht verheirateten Personen
- ⁷ die KIBA vermittelt nur in dauerhafte Arbeitsverhältnisse
- ⁸ durch Direktvermittlung, über Lohnkostenerstattungen an die Arbeitgeber und aus/nach HzA-Beschäftigung
- ⁹ im Rahmen des Projektes START - Arbeit statt Sozialhilfe, finanziert über Lohnkostenerstattungen an die Arbeitgeber
- ¹⁰ im Rahmen des Projektes START - Arbeit statt Sozialhilfe
- ¹¹ Schätzung auf der Grundlage einer Untersuchung im Rahmen des Armuts- und Reichtumsberichtes der Bundesregierung, wonach 1999 etwa 6,2 % der Haushalte in den alten Bundesländern als Überschuldungsfälle galten mit rückläufiger Tendenz; für Kiel wird ein entsprechend veränderter Prozentsatz zugrunde gelegt (2000 = 5,9 %, 2001/2002 = 5,8 %, 2003 = 5,7 % der Haushalte in Kiel)
- ¹² Aktuell von Wohnungslosigkeit betroffene Personen/Haushalte ("Platte", Gemeinschaftsunterkunft, Hotels oder bei Freunden, Bekannten pp. sowie Spätaussiedler/innen, Asylberechtigte)
- ¹³ ohne Spätaussiedler/innen, Asylberechtigte
- ¹⁴ Personen in außergewöhnlich beengtem Wohnraum, in Wohnungen mit völlig unzureichender Ausstattung, mit Niedrigeinkommen und überhöhter Mietbelastung, in eskalierten Konflikten im Zusammenleben mit anderen sowie Bewohner/innen von Wohnungen in gesundheitsgefährdendem oder in anderer Weise unzumutbarem baulichen Zustand
- ¹⁵ Jugendhilfeleistungen nach Kapitel 2, Abschn. 4 SGB VIII, ohne Erstattungsfälle/-leistungen (Hilfen zur Erziehung, Eingliederungshilfen für seelisch behinderte Kinder und Jugendliche, Hilfen für junge Volljährige)
- ¹⁶ ohne institutionelle Beratung (§ 28 SGB VIII) und Sozialpädagogische Familienhilfe (§ 31 SGB VIII)
- ¹⁷ einschl. Kinder/Jugendliche in einer Sozialpädagogischen Familienhilfe (§ 31 SGB VIII)
- ¹⁸ nach Einführung der bedarfsorientierten Grundsicherung im Alter und bei Erwerbsminderung ab dem 01.01.2003 ergibt sich ab dem Stichtag 31.12.2002 eine mit den vorherigen Stichtagen nicht mehr vergleichbare Datengrundlage

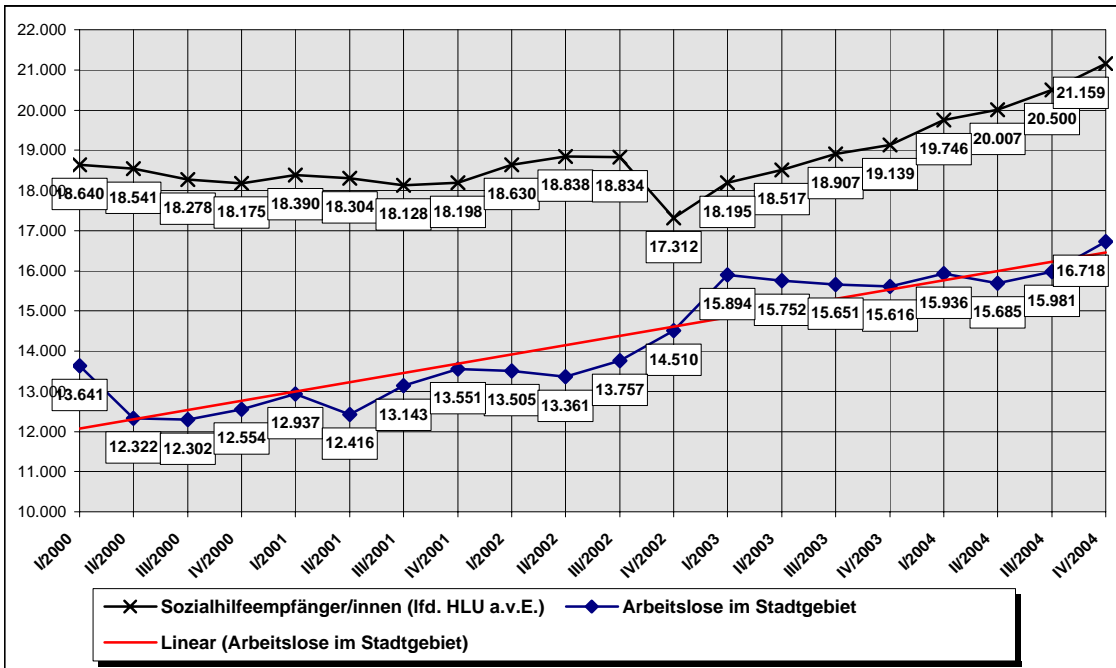
Abkürzungen:

- k. A. zur Zeit liegen keine Daten vor
 HLU a.v.E. Hilfe zum Lebensunterhalt außerhalb von Einrichtungen
 HzA Hilfe zur Arbeit
 Bdg. Bedarfsgemeinschaft
 MAE Mehraufwandsentschädigung

Grafik 1: Bevölkerungsentwicklung

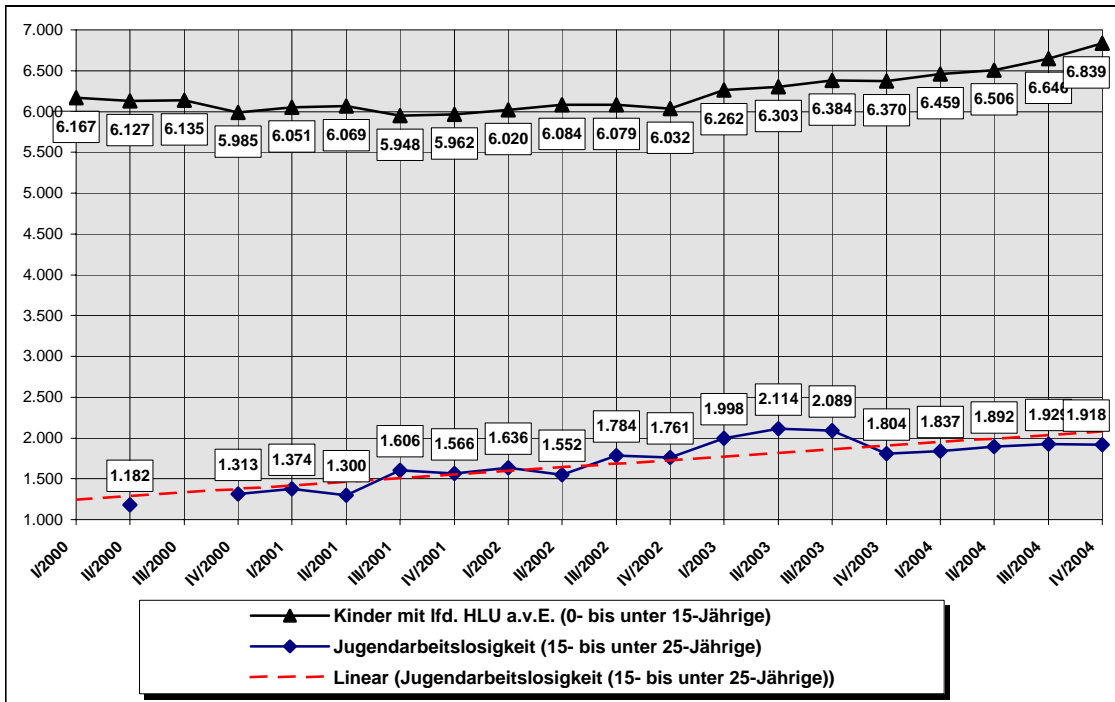


Grafik 2: Arbeitslose und Sozialhilfeempfänger/innen*

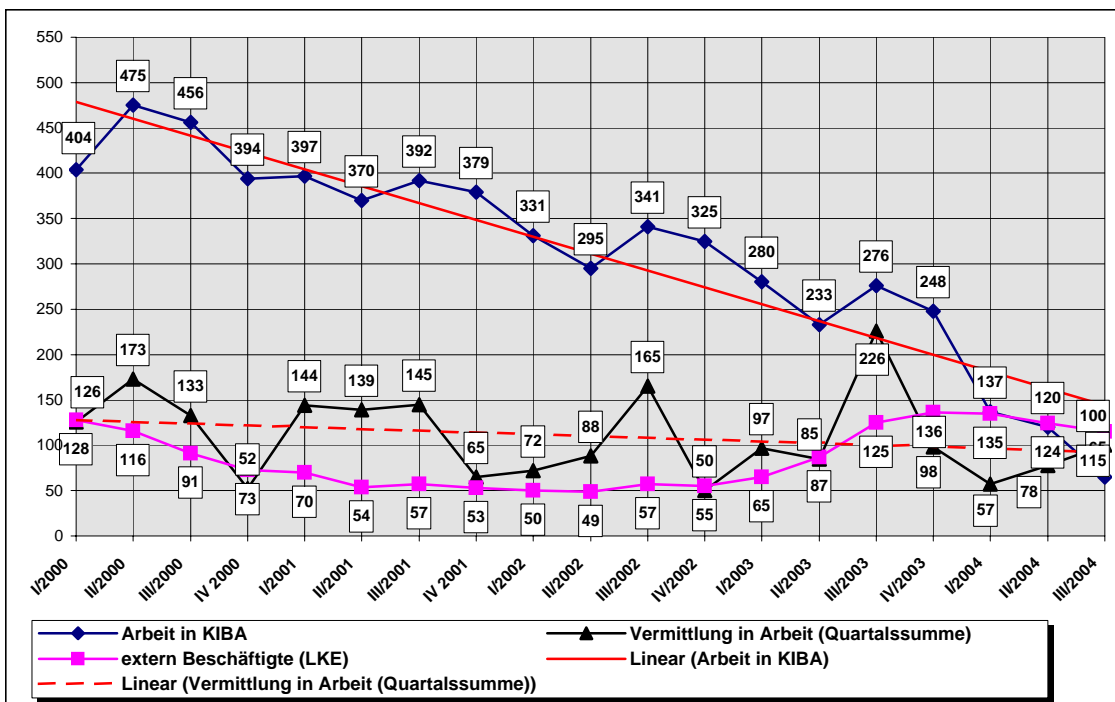


* Reduzierung der Sozialhilfeempfänger/innen um ca. 1.700 Personen durch Einführung der bedarfsorientierten Grundsicherung im Alter und bei Erwerbsminderung ab 01.01.2003 (31.12.2002)

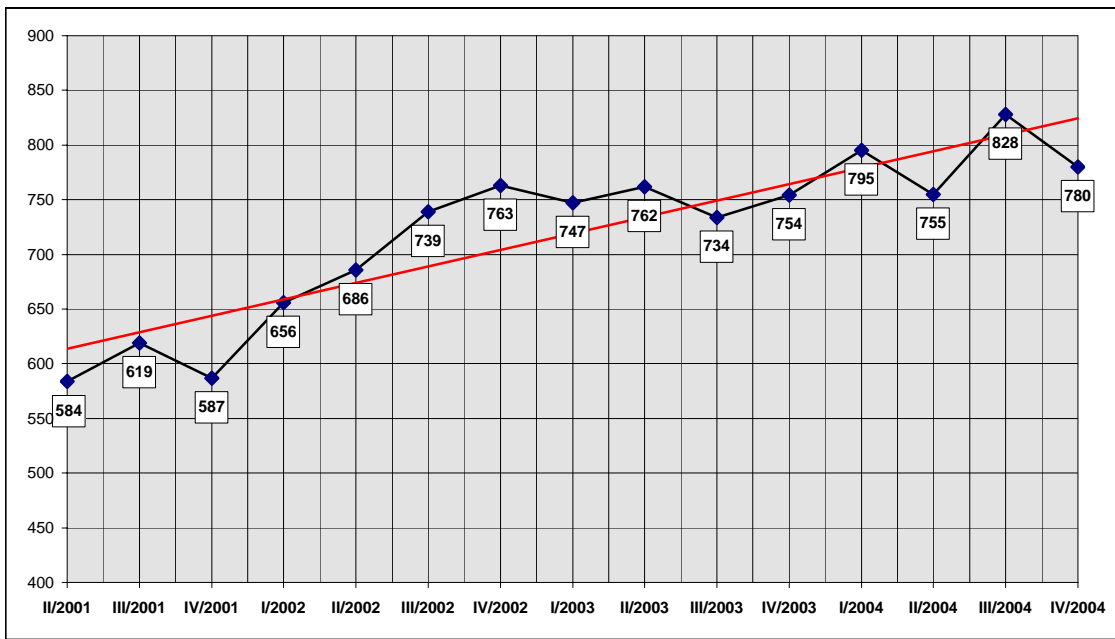
Grafik 3: Jugendarbeitslosigkeit, Kinder in der Sozialhilfe



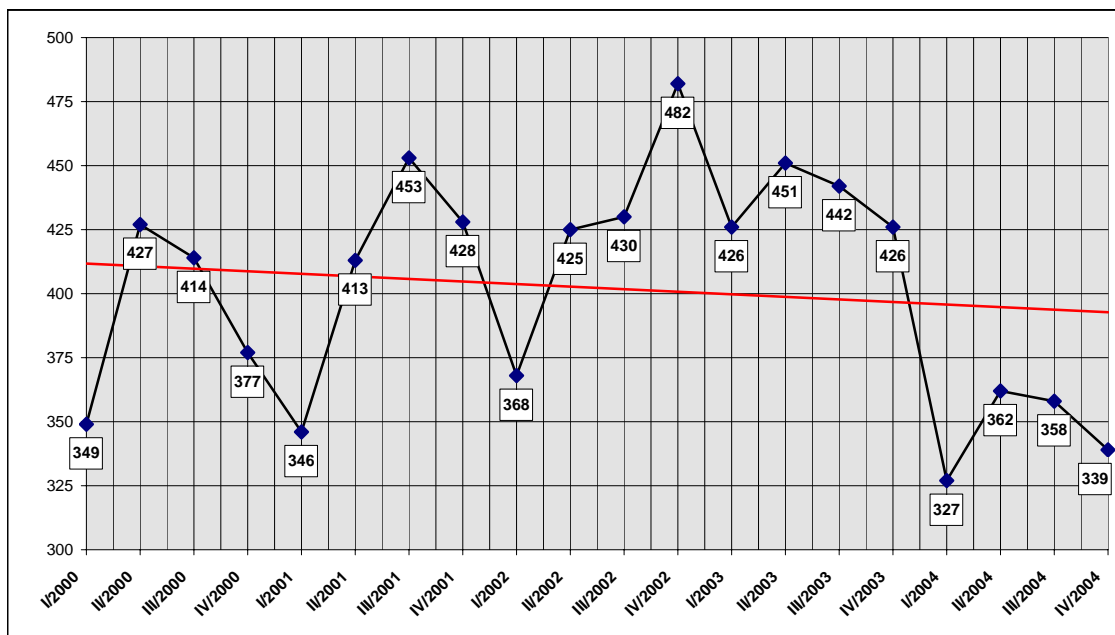
Grafik 4: Beschäftigte in Hilfe zur Arbeit, Vermittlungen



Grafik 5: Laufende Beratungsfälle in den Schuldnerberatungsstellen (Haushalte)



Grafik 6: Menschen ohne Wohnung (akute Wohnungsnotfälle)



Grafik 7: Kinder und Jugendliche in Hilfe zur Erziehung, Eingliederungshilfen und Hilfen für junge Volljährige

