
Kapitel 5:
**Arbeitsmarkt
und Wirtschaft**

Erklärungen und Definitionen

Abhängig beschäftigte Erwerbstätige

Erwerbstätige, die in einem abhängigen Beschäftigungsverhältnis stehen. Hierunter fallen sozialversicherungspflichtig Beschäftigte, geringfügig Beschäftigte, Beamte, Richter und Soldaten. Bei Wegfall der Soldaten spricht man von den abhängig beschäftigten zivilen Erwerbstätigen. Im Vergleich dazu umfassen „alle Erwerbstätigen“ zusätzlich die Selbstständigen und mithelfenden Familienangehörigen.

Arbeitsortprinzip

Alle Beschäftigten, die in der betreffenden Gemeinde arbeiten, unabhängig davon wo sie wohnen.

Ausschließlich und im Nebenjob geringfügig Beschäftigte

In der Statistik wird unterschieden zwischen ausschließlich geringfügig Beschäftigten und geringfügig Beschäftigten im Nebenjob (neben einer voll sozialversicherungspflichtigen Beschäftigung).

Betrieb

Betrieb im Sinne der Beschäftigungsstatistik ist eine regional und wirtschaftsfachlich abgegrenzte Einheit, in der Beschäftigte tätig sind. Der Betrieb kann aus einer oder mehreren Niederlassungen (Filialen) eines Unternehmens bestehen. Für die regionale Abgrenzung des Betriebes ist der Gemeindebereich maßgebend.

Bruttoinlandsprodukt

Das Bruttoinlandsprodukt umfasst den Wert aller innerhalb eines Wirtschaftsgebietes während einer bestimmten Periode produzierten Waren und Dienstleistungen. Es entspricht der Bruttowertschöpfung aller Wirtschaftsbereiche zuzüglich der Gütersteuern und abzüglich der Gütersubventionen.

Bruttowertschöpfung

Die Bruttowertschöpfung, die zu Herstellungspreisen bewertet wird, ergibt sich für jeden Wirtschaftsbereich aus dem Bruttoproduktionswert zu Herstellungspreisen abzüglich der Vorleistungen zu Anschaffungspreisen.

Bruttolohn

Die Bruttolöhne und -gehälter enthalten die von den im Inland ansässigen Wirtschaftseinheiten (Betrieben) geleisteten Löhne und Gehälter der beschäftigten Arbeitnehmer vor Abzug der Lohnsteuer und der Sozialbeiträge der Arbeitnehmer sowie Sachleistungen, die den Arbeitnehmern unentgeltlich oder verbilligt zur

Erwerbstätige

Als Erwerbstätige (Inland) werden alle Personen angesehen, die innerhalb eines Wirtschaftsgebietes einer Erwerbstätigkeit oder mehreren Erwerbstätigkeiten nachgehen, unabhängig von der Dauer der tatsächlich geleisteten oder vertragsmäßig zu leistenden wöchentlichen Arbeitszeit.

Primäreinkommen

Das Primäreinkommen der privaten Haushalte enthält die Einkommen aus Erwerbstätigkeit und Vermögen, die den inländischen privaten Haushalten zugeflossen sind. Zu diesen Einkommen gehören im Einzelnen das Arbeitnehmerentgelt, die Selbstständigeneinkommen der Einzelunternehmen und Selbstständigen, die auch eine Vergütung für die mithelfenden Familienangehörigen enthalten, der Betriebsüberschuss aus der Produktion von Dienstleistungen aus eigengenutztem Wohneigentum, sowie die netto empfangenen Vermögenseinkommen.

Sozialversicherungspflichtig Beschäftigte

Die sozialversicherungspflichtig Beschäftigten (einschließlich Personen in beruflicher Ausbildung) umfassen alle Arbeitnehmer/innen, die krankenversicherungspflichtig, oder rentenversicherungspflichtig sind oder für die Beitragsanteile zu den gesetzlichen Rentenversicherungen zu entrichten sind. Nicht enthalten sind geringfügig Beschäftigte, Beamte und Beamtinnen, Selbständige sowie mithelfende Familienangehörige.

Unterbeschäftigung

Arbeitslose plus im weiteren Sinne arbeitslose Personen (z. B. in Eingliederung) plus Personen nah am Arbeitslosenstatus (z. B. in Arbeitsgelegenheit) plus Personen in Maßnahmen die gesamtwirtschaftlich entlasten (z. B. mit Gründungszuschuss).

Verfügbares Einkommen

Das Verfügbare Einkommen der privaten Haushalte (Ausgabenkonzept) ergibt sich dadurch, dass dem Primäreinkommen einerseits die monetären Sozialleistungen und sonstigen laufenden Transfers hinzugefügt werden, die die privaten Haushalte überwiegend seitens des Staates empfangen; abgezogen werden dagegen andererseits Einkommen- und Vermögensteuern, Sozialbeiträge und sonstige laufende Transfers, die von den privaten Haushalten zu leisten sind. Das Verfügbare Einkommen der privaten Haushalte entspricht damit den Einkommen, die den privaten Haushalten letztendlich zufließen und die sie für Konsum- und Sparzwecke verwenden können.

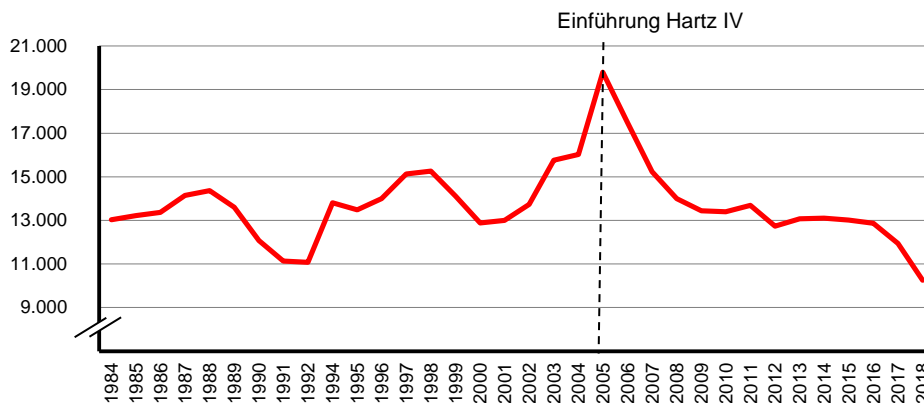
501. Arbeitslosenraten im Jahresdurchschnitt

Jahr	insgesamt	Arbeitslosenquote	
		auf Basis der abhängig zivilen Erwerbspersonen	auf Basis aller zivilen Erwerbstätigen
1984 ¹	13.036	13,3	-
1985	13.224	13,6	-
1986	13.363	13,8	-
1987	14.144	14,7	-
1988	14.360	14,9	-
1989	13.602	13,4	-
1990	12.077	11,1	-
1991	11.136	10,2	-
1992	11.081	10,3	-
1994	13.806	12,8	-
1995	13.481	12,8	-
1996	13.999	13,5	-
1997	15.123	14,8	13,8
1998	15.265	14,9	13,9
1999	14.116	13,8	12,8
2000	12.878	12,1	11,3
2001	13.000	12,0	11,1
2002	13.734	12,6	11,7
2003	15.757	14,5	13,4
2004	16.024	14,7	13,6
2005	19.803	18,3	16,9
2006	17.487	16,0	14,8
2007	15.234	13,9	12,5
2008	13.993	12,8	11,4
2009	13.443	12,3	10,9
2010	13.396	12,0	10,8
2011	13.694	12,3	11,0
2012	12.732	11,3	10,1
2013	13.070	11,4	10,2
2014	13.109	11,3	10,1
2015	13.022	11,0	9,9
2016	12.867	10,7	9,7
2017	11.939	9,6	8,7
2018	10.260	8,1	7,4

Quelle: Agentur für Arbeit Kiel

¹ Stand Dezember 1984, Jahresdurchschnittswerte liegen nicht vor

Grafik 501. Arbeitslose im Jahresdurchschnitt



502. Arbeitslose nach Strukturmerkmalen

Jahr Monat	insg.	davon				darunter				
		ALG I (SGB III)	ALG II (SGB II)	Männer	Frauen	Ausländer	Langzeit- arbeitslose	unter 25 Jahre	ab 55 Jahre	
2007 D	15.262	3.243	12.019	8.557	6.705	2.612	6.963	1.606	1.492	
2008 D	13.993	2.657	11.336	7.946	6.047	2.415	5.332	1.336	1.285	
2009 D	13.443	3.032	10.411	7.884	5.559	2.296	4.623	1.231	1.252	
2010 D	13.396	3.005	10.391	7.864	5.532	2.210	4.381	1.122	1.389	
2011 D	13.786	2.727	11.059	7.993	5.793	2.202	4.739	1.163	1.686	
2012 D	12.732	2.704	10.028	7.355	5.377	2.037	4.637	1.118	1.766	
2013 D	13.070	2.740	10.330	7.579	5.491	2.108	4.446	1.251	1.837	
2014 D	13.109	2.649	10.460	7.614	5.495	2.324	5.006	1.212	1.961	
2015 D	13.022	2.470	10.552	7.576	5.446	2.665	5.037	1.167	2.107	
2016 D	12.867	2.422	10.445	7.525	5.342	2.868	5.191	1.132	1.944	
2017 D	12.345	2.704	9.641	7.228	5.117	3.103	4.661	1.100	1.842	
2018 D	11.331	2.436	8.895	6.602	4.729	3.018	4.355	957	1.778	
2016 Januar	13.923	2.621	11.302	8.216	5.707	3.004	5.654	1.234	2.182	
2016 Februar	13.925	2.612	11.313	8.247	5.678	2.884	5.581	1.311	2.149	
2016 März	13.765	2.560	11.205	8.167	5.598	2.862	5.585	1.238	2.144	
2016 April	13.499	2.421	11.078	7.947	5.552	2.862	5.562	1.136	2.094	
2016 Mai	12.996	2.298	10.698	7.638	5.358	2.834	5.356	1.075	1.933	
2016 Juni	12.499	2.095	10.404	7.363	5.136	2.877	5.140	1.031	1.876	
2016 Juli	12.724	2.337	10.387	7.415	5.309	2.930	5.093	1.177	1.858	
2016 August	12.956	2.586	10.370	7.455	5.501	2.982	5.094	1.298	1.847	
2016 September	12.449	2.475	9.974	7.152	5.297	2.832	5.005	1.125	1.860	
2016 Oktober	12.008	2.368	9.640	6.926	5.082	2.754	4.829	1.036	1.814	
2016 November	11.753	2.264	9.489	6.797	4.956	2.764	4.686	960	1.771	
2016 Dezember	11.908	2.423	9.485	6.977	4.931	2.827	4.708	961	1.803	
2017 Januar	12.521	2.886	9.635	7.320	5.201	2.954	4.775	1.052	1.878	
2017 Februar	12.409	2.904	9.505	7.324	5.085	2.883	4.752	1.045	1.882	
2017 März	12.216	2.848	9.368	7.182	5.034	2.875	4.700	1.030	1.870	
2017 April	12.310	2.759	9.551	7.187	5.123	3.044	4.620	1.031	1.859	
2017 Mai	12.206	2.633	9.573	7.163	5.043	3.055	4.634	987	1.866	
2017 Juni	12.289	2.569	9.720	7.217	5.072	3.206	4.640	1.032	1.859	
2017 Juli	12.284	2.768	9.516	7.185	5.099	3.138	4.546	1.091	1.862	
2017 August	13.005	2.926	10.079	7.513	5.492	3.360	4.679	1.417	1.875	
2017 September	12.525	2.657	9.868	7.329	5.196	3.250	4.662	1.215	1.798	
2017 Oktober	12.224	2.508	9.716	7.136	5.088	3.197	4.660	1.123	1.808	
2017 November	12.212	2.496	9.716	7.126	5.086	3.195	4.674	1.097	1.780	
2017 Dezember	11.939	2.494	9.445	7.050	4.889	3.080	4.593	1.075	1.762	
2018 Januar	12.423	2.746	9.677	7.322	5.101	3.220	4.657	1.131	1.833	
2018 Februar	12.121	2.682	9.439	7.187	4.934	3.098	4.548	1.052	1.821	
2018 März	11.950	2.573	9.377	7.105	4.845	3.079	4.516	1.043	1.833	
2018 April	11.712	2.487	9.225	6.878	4.834	3.092	4.511	962	1.835	
2018 Mai	11.352	2.334	9.018	6.656	4.696	3.028	4.462	891	1.797	
2018 Juni	11.171	2.242	8.929	6.529	4.642	3.061	4.419	898	1.790	
2018 Juli	11.570	2.523	9.047	6.640	4.930	3.116	4.380	1.118	1.809	
2018 August	11.621	2.552	9.069	6.635	4.986	3.146	4.350	1.150	1.776	
2018 September	10.895	2.375	8.520	6.235	4.660	2.983	4.232	948	1.738	
2018 Oktober	10.592	2.255	8.337	6.109	4.483	2.883	4.150	821	1.740	
2018 November	10.305	2.191	8.114	5.966	4.339	2.773	4.071	745	1.698	
2018 Dezember	10.260	2.273	7.987	5.959	4.301	2.742	3.960	719	1.663	

Quelle: Statistik der Bundesagentur für Arbeit

503. Arbeitslosenquoten nach Strukturmerkmalen

Jahr Monat	Quote bezogen auf								
	alle zivilen Erwerbspersonen								abhängige zivile Erwerbs- personen
	insg.	ALG I (SGB III)	ALG II (SGB II)	Männer	Frauen	Aus- länder	unter 25 Jahre	ab 55 Jahre	
2007 D	12,5	2,6	11,3	15,2	12,5	31,9	11,5	k.A.	13,9
2008 D	11,4	2,2	10,6	14,3	11,3	30,7	9,7	k.A.	12,8
2009 D	10,9	2,5	9,8	12,2	9,5	24,9	8,5	k.A.	12,3
2010 D	10,8	2,4	9,7	12,0	9,4	23,9	7,7	k.A.	12,1
2011 D	11,0	2,1	10,3	12,2	9,8	24,1	8,0	k.A.	12,4
2012 D	10,1	2,1	9,2	11,1	9,0	22,8	7,5	k.A.	11,3
2013 D	10,2	2,2	9,2	11,3	9,0	23,5	8,0	10,3	11,4
2014 D	10,1	2,0	9,3	11,2	8,9	24,8	7,6	10,7	11,3
2015 D	9,9	1,9	9,1	11,0	8,6	27,6	7,1	10,8	11,0
2016 D	9,7	1,8	7,9	10,9	8,4	27,9	6,9	9,5	10,7
2017 D	9,1	2,0	7,1	10,2	7,8	k. A.	6,5	8,7	9,4
2018 D	8,2	1,8	6,5	9,1	7,2	26,6	5,9	8,2	9,2
2016 Januar	10,5	2,0	8,5	11,9	9,0	31,0	7,4	11,0	11,7
2016 Februar	10,5	2,0	8,5	11,9	9,0	29,7	7,9	10,8	11,7
2016 März	10,4	1,9	8,5	11,8	8,8	29,5	7,5	10,8	11,5
2016 April	10,2	1,8	8,4	11,5	8,8	29,5	6,8	10,5	11,3
2016 Mai	9,7	1,7	8,0	11,0	8,4	26,7	6,5	9,3	10,7
2016 Juni	9,4	1,6	7,8	10,6	8,0	27,1	6,3	9,0	10,3
2016 Juli	9,5	1,8	7,8	10,7	8,3	27,6	7,2	8,9	10,5
2016 August	9,7	1,9	7,8	10,7	8,6	28,1	7,9	8,8	10,7
2016 September	9,3	1,9	7,5	10,3	8,3	26,7	6,8	8,9	10,3
2016 Oktober	9,0	1,8	7,2	10,0	8,0	25,9	6,3	8,7	9,9
2016 November	8,8	1,7	7,1	9,8	7,8	26,0	5,8	8,5	9,7
2016 Dezember	8,9	1,8	7,1	10,0	7,7	26,6	5,8	8,7	9,8
2017 Januar	9,4	2,2	7,2	10,5	8,1	k. A.	6,4	9,0	8,0
2017 Februar	9,3	2,2	7,1	10,5	8,0	k. A.	6,4	9,1	7,9
2017 März	9,2	2,1	7,0	10,3	7,9	k. A.	6,3	9,0	7,7
2017 April	9,2	2,1	7,2	10,3	8,0	k. A.	6,3	8,9	10,2
2017 Mai	8,9	1,9	7,0	10,0	7,7	k. A.	5,8	8,8	9,8
2017 Juni	9,0	1,9	7,1	10,1	7,7	k. A.	6,1	8,7	9,9
2017 Juli	9,0	2,0	6,9	10,1	7,8	k. A.	6,4	8,7	9,8
2017 August	9,5	2,1	7,4	10,5	8,4	k. A.	8,4	8,8	10,4
2017 September	9,0	1,9	7,2	10,0	7,9	k. A.	7,0	8,0	10,0
2017 Oktober	8,9	1,8	7,1	10,0	7,7	k. A.	6,6	8,5	9,8
2017 November	8,9	1,8	7,1	10,0	7,7	k. A.	6,5	8,3	9,8
2017 Dezember	9,0	1,8	6,9	10,0	7,0	k. A.	6,0	8,3	9,6
2018 Januar	9,1	2,0	7,1	10,3	7,8	25,9	6,7	8,6	10,0
2018 Februar	8,8	2,0	6,9	10,1	7,5	25,6	6,2	8,6	9,7
2018 März	8,7	1,9	6,8	9,9	7,4	25,8	6,2	8,6	9,6
2018 April	8,5	1,8	6,9	9,6	7,4	26,4	6,3	8,3	9,6
2018 Mai	8,2	2,0	7,1	9,1	7,1	26,7	6,7	8,6	10,0
2018 Juni	8,0	2,0	6,9	8,9	7,0	27,4	6,2	8,6	9,7
2018 Juli	8,3	1,8	6,5	9,1	7,5	26,9	6,5	8,2	9,1
2018 August	8,3	1,8	6,5	9,1	7,5	27,1	6,7	8,1	9,2
2018 September	7,8	1,7	6,1	8,5	7,0	27,4	5,5	7,9	8,6
2018 Oktober	7,6	1,6	6,0	8,4	6,8	26,0	4,8	7,9	8,4
2018 November	7,4	1,6	5,8	8,2	6,6	27,2	4,3	7,7	8,1
2018 Dezember	7,4	1,6	5,7	8,1	6,5	26,7	4,2	7,7	8,1

Quelle: Statistik der Bundesagentur für Arbeit

504. Arbeitslose insgesamt nach SGB III (ALG I) und SGB II (ALG II)

Jahr	ins-gesamt	davon		davon		davon				darunter	
		Männer	Frauen	Deut-sche	Aus-länder	unter 20 Jahre	20 bis 25 Jahre	25 bis 54 Jahre	55 Jahre und älter	Langzeit	Schwer-behindert
2008	13.738	7.836	5.902	11.317	2.410	285	944	11.207	1.302	5.292	546
2009	13.409	7.947	5.462	11.001	2.398	266	916	10.968	1.259	4.601	467
2010	13.045	7.674	5.371	10.848	2.179	181	806	10.712	1.346	4.403	480
2011	13.773	8.013	5.760	11.556	2.202	268	903	10.933	1.669	k.A.	522
2012	12.519	7.263	5.256	10.466	2.040	229	813	9.717	1.760	4.647	478
2013	12.471	7.257	5.214	10.485	1.972	221	960	9.506	1.784	4.231	464
2014	13.056	7.622	5.434	10.713	2.326	224	1.016	9.858	1.958	5.184	524
2015	12.498	7.270	5.228	9.896	2.584	211	867	9.339	2.081	4.860	529
2016	12.499	7.363	5.136	9.609	2.877	231	800	9.592	1.876	5.140	489
2017	12.289	7.217	5.072	9.083	3.206	215	817	9.398	1.859	4.640	514
2018	11.171	6.529	4.642	8.110	3.061	179	719	8.483	1.790	4.419	506

Quelle: Statistik der Bundesagentur für Arbeit - Stand: Juni des Jahres

505. Arbeitslose nach SGB III (ALG I)

Jahr	ins-gesamt	davon		davon		davon				darunter	
		Männer	Frauen	Deut-sche	Aus-länder	unter 20 Jahre	20 bis 25 Jahre	25 bis 54 Jahre	55 Jahre und älter	Langzeit	Schwer-behindert
2009	3.018	1.810	1.208	2.766	249	49	364	2.134	471	298	108
2010	2.734	1.572	1.162	2.516	218	49	361	1.824	500	341	128
2011	2.546	1.391	1.155	2.330	214	57	323	1.647	519	k.A.	120
2012	2.522	1.401	1.121	2.297	223	59	365	1.602	496	291	126
2013	2.538	1.412	1.126	2.329	207	43	371	1.667	457	267	103
2014	2.441	1.419	1.022	2.187	254	34	303	1.651	453	223	111
2015	2.254	1.285	969	2.029	224	29	270	1.501	454	253	118
2016	2.095	1.207	888	1.827	268	39	228	1.404	424	182	95
2017	2.569	1.460	1.109	2.252	317	45	287	1.741	496	223	133
2018	2.242	1.286	956	1.903	339	50	238	1.508	446	197	119

Quelle: Statistik der Bundesagentur für Arbeit - Stand: Juni des Jahres

506. Arbeitslose nach SGB II (ALG II)

Jahr	ins-gesamt	davon		davon		davon				darunter	
		Männer	Frauen	Deut-sche	Aus-länder	unter 20 Jahre	20 bis 25 Jahre	25 bis 54 Jahre	55 Jahre und älter	Langzeit	Schwer-behindert
2009	10.391	6.137	4.254	8.235	2.149	217	552	8.834	788	4.303	359
2010	10.311	6.102	4.209	8.332	1.961	132	445	8.888	846	4.062	352
2011	11.227	6.622	4.605	9.226	1.988	211	580	9.286	1.150	k.A.	402
2012	9.997	5.862	4.135	8.169	1.817	170	448	8.115	1.264	4.356	352
2013	9.933	5.845	4.088	8.156	1.765	178	589	7.839	1.327	3.964	361
2014	10.615	6.203	4.412	8.526	2.072	190	713	8.207	1.505	4.961	413
2015	10.244	5.985	4.259	7.867	2.360	182	597	7.838	1.627	4.607	411
2016	10.404	6.156	4.248	7.782	2.609	192	572	8.188	1.452	4.958	394
2017	9.720	5.757	3.963	6.831	2.889	170	530	7.657	1.363	4.417	381
2018	8.929	5.243	3.686	6.157	2.772	129	481	6.975	1.344	4.222	387

Quelle: Statistik der Bundesagentur für Arbeit - Stand: Juni des Jahres

507. Arbeitslose nach Stadtteilen - Strukturmerkmale

Stadtteil	ins-gesamt	davon		davon		davon		darunter Arbeitslosen-geldempf.
		Männer	Frauen	Deutsche	Ausländer	nach SGB II	nach SGB III	
Altstadt	14	9	5	10	4	9	5	*
Vorstadt	46	27	19	28	18	36	10	*
Exerzierplatz	387	306	81	325	60	307	80	65
Damperhof	121	87	34	98	22	90	31	*
Brunswik	181	116	65	156	25	115	66	48
Düsternbrook	31	17	14	24	7	15	16	*
Blücherplatz	178	97	81	151	27	83	95	75
Wik	538	288	232	411	127	342	196	142
Ravensberg	292	163	129	251	41	185	107	98
Schreventeich	357	227	130	315	41	235	122	107
Südfriedhof	719	426	292	579	139	510	208	*
Gaarden-Ost	2.333	1.479	854	1.427	897	2.068	265	214
Gaarden-Süd/Kronsborg	600	348	237	443	156	490	94	*
Hassee	661	439	222	543	117	515	146	110
Hasseldieksdamm	73	45	29	69	4	45	29	*
Ellerbek	359	219	140	260	98	295	64	55
Wellingdorf	455	254	201	340	115	355	100	73
Holtenau	197	125	72	108	88	150	48	44
Pries	317	153	164	269	49	240	78	58
Friedrichsort	75	45	30	58	17	57	18	21
Neumühlen-Dietrichsdorf	808	459	349	611	195	671	137	112
Elmschenhagen	787	429	358	627	158	608	179	148
Suchsdorf	163	94	69	132	31	103	60	51
Schilksee	80	45	35	66	14	39	41	33
Mettenhof	1.740	960	780	1.180	558	1.539	201	160
Russee	160	86	74	134	26	89	71	50
Meimersdorf	44	20	24	36	8	18	26	24
Moorsee	48	27	21	40	8	26	21	*
Wellsee	173	92	81	142	28	126	49	*
Rönne	10	5	5	10	1	7	3	3
Kiel gesamt	11.171	6.529	4.642	8.085	3.061	8.929	2.242	2046

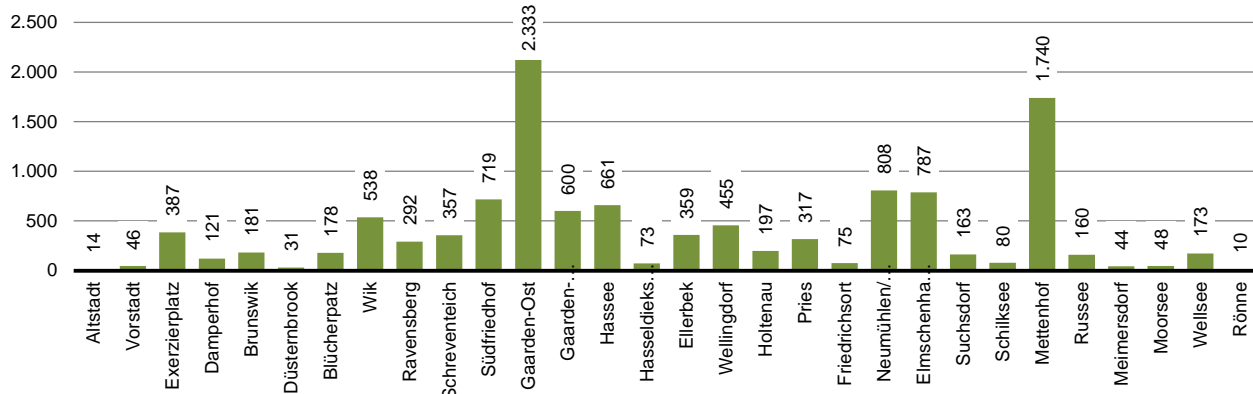
Quelle: Statistik der Bundesagentur für Arbeit

Stand: Juni 2018

Anmerkung: Aufgrund einer veränderten Datenlage mussten die Stadtteilbezogenen Daten angepasst werden.

Fehlenden Daten infolge eines verschärften Datenschutzes werden mit einem * gekennzeichnet.

Grafik 502. Arbeitslose insgesamt in den Stadtteilen



508. Arbeitslose nach Stadtteilen - Altersgruppen

Stadtteil	ins- gesamt	davon				
		> 25 Jahre	25 -< 35 Jahre	35 -< 45 Jahre	45 -< 55 Jahre	55 Jahre u.ä.
Altstadt	14	*	5	*	4	*
Vorstadt	46	*	10	15	*	*
Exerzierplatz	387	28	136	100	82	41
Damperhof	121	*	40	*	36	*
Brunswik	181	10	55	51	42	23
Düsternbrook	31	*	*	*	13	*
Blücherplatz	178	10	62	45	35	26
Wik	538	49	163	103	121	84
Ravensberg	292	19	106	69	56	42
Schreventeich	357	25	129	79	73	51
Südfriedhof	719	*	*	*	*	*
Gaarden-Ost	2.333	212	650	579	562	330
Gaarden-Süd/Kronsburg	600	*	174	*	*	*
Hassee	661	58	*	*	*	*
Hasseldieksdamm	73	*	*	*	*	*
Ellerbek	359	40	112	75	76	56
Wellingdorf	455	52	121	105	113	64
Holtenau	197	*	54	*	41	32
Pries	317	*	94	*	72	61
Friedrichsort	75	4	18	27	16	10
Neumühlen-Dietrichsdorf	808	71	230	190	211	106
Elmschenhagen	787	73	203	194	199	118
Suchsdorf	163	15	37	33	45	33
Schilksee	80	4	22	17	19	18
Mettenhof	1.740	146	415	442	419	318
Russee	160	14	*	*	*	*
Meimersdorf	44	*	10	*	13	10
Moorsee	48	*	*	*	*	*
Wellsee	173	*	*	*	*	*
Rönne	10	*	*	*	*	4
Kiel gesamt	11.171	898	3.147	2.704	2.632	1.790

Quelle: Statistik der Bundesagentur für Arbeit

Stand: Juni 2018

Anmerkung: Aufgrund einer veränderten Datenlage mussten die Stadtteilbezogenen Daten angepasst werden.
Fehlenden Daten infolge eines verschärften Datenschutzes werden mit einem * gekennzeichnet.

509. Arbeitslose nach Stadtteilen - Schul- und Berufsausbildung

Stadtteil	ins-gesamt	darunter			darunter			
		ohne Schulabschluss	mit Hauptschulabschluss	mit Mittlerer Reife	mit Abitur	ohne Berufsausbildung	mit Berufsausbildung	mit akademischer Ausbildung
Altstadt	14	*	*	*	6	7	4	*
Vorstadt	46	*	12	*	17	24	14	*
Exerzierplatz	387	57	145	52	90	226	122	39
Damperhof	121	*	*	*	47	58	37	*
Brunswik	181	10	35	34	96	60	77	44
Düsternbrook	31	*	*	*	22	*	*	12
Blücherplatz	178	*	25	32	113	41	65	71
Wik	538	48	148	101	190	205	213	102
Ravensberg	292	10	52	52	167	91	113	86
Schreventeich	357	23	77	72	163	146	116	94
Südfriedhof	719	85	*	*	*	*	263	*
Gaarden-Ost	2.333	587	796	310	400	1.673	520	140
Gaarden-Süd/Kronsburg	600	*	185	*	122	369	168	*
Hassee	661	*	*	*	*	*	254	*
Hasseldieksdamm	73	*	*	*	*	*	24	*
Ellerbek	359	60	156	58	64	218	119	22
Wellingdorf	455	87	178	69	95	268	146	41
Holtenuau	197	*	46	28	66	107	66	*
Pries	317	*	128	67	65	155	132	*
Friedrichsort	75	*	36	15	13	35	30	10
Neumühlen-Dietrichsdorf	808	188	343	114	130	485	273	50
Elmschenhagen	787	144	318	130	128	463	277	47
Suchsdorf	163	16	53	34	51	60	72	31
Schilksee	80	*	21	17	34	21	38	21
Mettenhof	1.740	452	635	254	244	1.281	373	84
Russee	160	*	*	*	*	*	77	*
Meimersdorf	44	*	11	*	17	15	20	*
Moorsee	48	*	13	*	*	25	11	*
Wellsee	173	*	64	*	*	95	64	*
Rönne	10	3	3	*	*	5	5	*
Kiel gesamt	11.171	2.094	3.722	1.845	2.624	6.708	3.302	1.161

Quelle: Statistik der Bundesagentur für Arbeit

Stand: Juni 2018

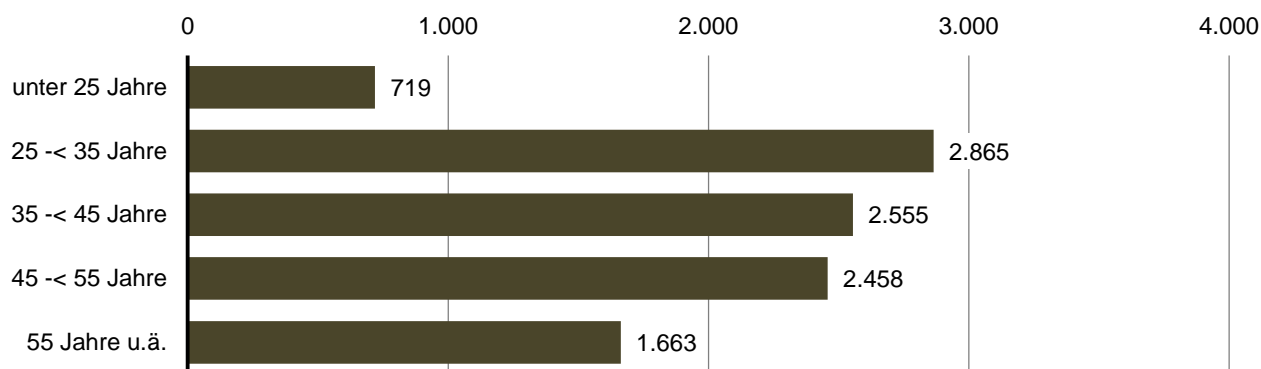
Anmerkung: Aufgrund einer veränderten Datenlage mussten die Stadtteilbezogenen Daten angepasst werden. Fehlenden Daten infolge eines verschärften Datenschutzes werden mit einem * gekennzeichnet.

510. Arbeitslose nach Altersgruppen

Altersgruppe	Stand: Dezember des Jahres											
	2013		2014		2015		2016		2017		2018	
	abs.	in %	abs.	in %	abs.	in %	abs.	in %	abs.	in %	abs.	in %
unter 25 Jahre	1.238	9,3	822	6,9	1.201	9,0	961	8,1	1.075	9,0	719	7,0
25 -< 35 Jahre	3.702	27,7	3.209	27,0	3.534	26,5	3.348	28,1	3.380	28,3	2.865	27,9
35 -< 45 Jahre	3.186	23,9	2.855	24,0	3.133	23,5	2.861	24,0	2.893	24,2	2.555	24,9
45 -< 55 Jahre	3.373	25,3	3.065	25,8	3.347	25,1	2.935	24,6	2.829	23,7	2.458	24,0
55 Jahre u.ä.	1.848	13,8	1.947	16,4	2.122	15,9	1.803	15,1	1.762	14,8	1.663	16,2
insgesamt	13.347	100,0	11.898	100,0	13.337	100,0	11.908	100,0	11.939	100,0	10.260	100,0

Quelle: Statistik der Bundesagentur für Arbeit

Grafik 503. Arbeitslose nach Altersgruppen - 2018



511. Unterbeschäftigung

Jahr	Unterbeschäftigte absolut ¹	Unterbeschäftigungsquote	Arbeitslose absolut	Arbeitslosenquote
2009	18.918	15,1	13.416	10,9
2010	18.414	14,4	13.041	10,4
2011	18.469	14,6	13.383	10,7
2012	17.565	13,5	12.236	9,7
2013	17.457	13,2	13.310	10,3
2014	17.468	13,0	12.651	9,7
2015	17.278	12,7	13.529	10,2
2016	18.633	13,5	12.449	9,3
2017	17.496	12,3	11.939	8,7
2018	16.608	11,5	10.895	7,8

Quelle: Statistik der Bundesagentur für Arbeit

Stand: September des Jahres

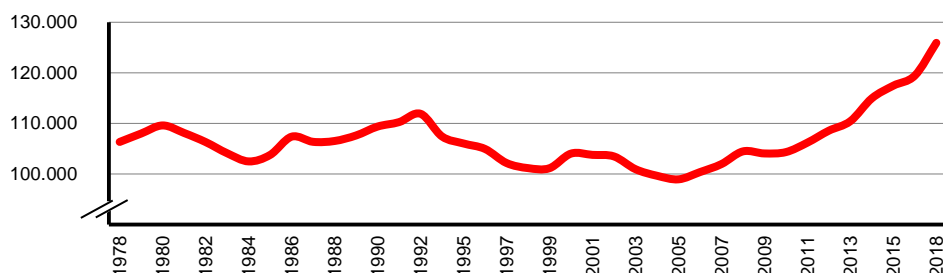
¹ ohne Kurzarbeit

512. Sozialversicherungspflichtig Beschäftigte am Arbeitsort Kiel

Jahr	davon						darunter	
	insgesamt	männlich		weiblich		Ausländer/innen		
		absolut	in % von 1	absolut	in % von 1	absolut	in % von 1	
		1	2	3	4	5	6	7
1978	106.332	62.808	59,1	43.524	40,9	4.130	3,9	
1979	107.996	63.389	58,7	44.607	41,3	4.203	3,9	
1980	109.595	63.710	58,1	45.885	41,9	4.873	4,4	
1981	108.099	62.537	57,9	45.562	42,1	4.412	4,1	
1982	106.307	61.406	57,8	44.901	42,2	4.293	4,0	
1983	104.094	59.979	57,6	44.115	42,4	4.166	4,0	
1984	102.478	58.283	56,9	44.195	43,1	3.608	3,5	
1985	103.758	58.612	56,5	45.146	43,5	3.434	3,3	
1986	107.371	60.635	56,5	46.736	43,5	3.347	3,1	
1987	106.351	59.697	56,1	46.654	43,9	3.380	3,2	
1988	106.518	59.047	55,4	47.471	44,6	3.282	3,1	
1989	107.611	59.617	55,4	47.994	44,6	3.439	3,2	
1990	109.371	60.654	55,5	48.717	44,5	3.720	3,4	
1991	110.252	61.117	55,4	49.135	44,6	3.909	3,5	
1992	111.901	61.381	54,9	50.520	45,1	4.283	3,8	
1994	107.413	57.870	53,9	49.543	46,1	4.538	4,2	
1995	106.024	57.267	54,0	48.757	46,0	4.613	4,4	
1996	104.943	56.067	53,4	48.876	46,6	4.517	4,3	
1997	102.161	54.442	53,3	47.719	46,7	4.265	4,2	
1998	101.149	53.880	53,3	47.269	46,7	4.115	4,1	
1999	101.133	53.607	53,0	47.526	47,0	.	.	
2000	104.022	55.556	53,4	48.466	46,6	4.069	3,9	
2001	103.769	55.112	53,1	48.657	46,9	4.208	4,1	
2002	103.464	54.826	53,0	48.638	47,0	4.014	3,9	
2003	100.941	53.217	52,7	47.724	47,3	3.863	3,8	
2004	99.637	52.562	52,8	47.075	47,2	3.630	3,6	
2005	98.930	51.839	52,4	47.091	47,6	3.433	3,5	
2006	100.359	52.467	52,3	47.892	47,7	3.445	3,4	
2007	101.947	53.407	52,4	48.540	47,6	3.467	3,4	
2008	104.460	54.345	52,0	50.115	48,0	3.687	3,5	
2009	104.052	54.022	51,9	50.030	48,1	3.625	3,5	
2010	104.320	53.920	51,7	50.400	48,3	3.729	3,6	
2011	106.191	54.939	51,7	51.252	48,3	3.793	3,6	
2012	108.563	55.641	51,3	52.922	48,7	4.037	3,7	
2013	110.440	56.589	51,2	53.851	48,8	4.178	3,8	
2014	114.966	57.851	50,3	57.115	49,7	4.627	4,0	
2015	117.468	58.700	50,0	58.768	50,0	4.925	4,2	
2016	119.465	60.087	50,3	59.378	49,7	5.564	4,2	
2017	121.304	61.494	50,7	59.810	49,3	6.019	5,0	
2018	125.944	64.181	51,0	61.763	49,0	6.992	5,6	

Quelle bis 2010: Statistisches Amt für Hamburg und Schleswig-Holstein
 Quelle ab 2011: Statistik der Bundesagentur für Arbeit, Stand: Juni des Jahres

Grafik 504. Sozialversicherungspflichtig Beschäftigte am Arbeitsort



513. Sozialversicherungspflichtig Beschäftigte nach Wirtschaftsabschnitten (WZ 2008) - absolut ¹

Wirtschaftsabschnitt	Jahr								
	2010	2011	2012	2013 ^{2,3}	2014	2015	2016	2017	2018
Land- und Forstwirtschaft; Fischerei	53	59	49	55	58	55	62	57	57
Verarbeitendes Gewerbe	12.074	12.224	12.520	12.509	12.929	12.799	12.916	12.977	13.441
Energie- und Wasserversorgung, Abfallentsorgung	2.241	2.217	1.880	1.922	1.887	1.828	1.836	1.761	1.752
Baugewerbe	3.219	3.308	3.353	3.445	3.472	3.682	3.837	3.878	3.941
Handel; Instandhaltung und Reparatur von Kfz	14.608	14.714	15.082	14.963	15.032	15.127	15.058	14.987	15.092
Verkehr und Lagerei	5.006	5.152	5.208	5.369	5.492	5.607	5.550	5.530	5.619
Gastgewerbe	2.447	2.514	2.565	2.521	2.764	3.104	3.194	3.223	3.534
Information und Kommunikation	3.850	4.058	4.216	3.993	4.080	4.096	4.163	4.385	4.506
Finanz- und Versicherungsdienstleister	5.907	5.810	5.783	5.740	5.690	5.637	5.525	5.498	5.296
Immobilien, freiberuflichen wissenschaftliche Dienstleister	7.788	7.763	8.217	7.323	8.745	8.789	9.502	9.767	9.866
Sonstige wirtschaftliche Dienstleistungen	7.420	8.335	8.715	9.028	9.727	10.431	11.640	12.451	12.810
Öff. Verwaltung, Verteidigung; Sozialversicherungen	9.917	9.855	9.769	10.947	9.745	9.654	9.406	9.586	9.932
Erziehung und Unterricht	7.069	6.614	6.103	5.956	6.154	6.279	6.632	7.055	7.437
Gesundheitswesen	10.020	10.357	10.750	11.080	11.242	11.582	11.705	11.962	12.382
Heime und Sozialwesen	6.167	6.789	6.987	8.219	10.611	11.121	10.823	9.917	10.061
Sonstige Dienstleistungen, Private Haushalte etc.	6.534	6.422	7.366	7.443	7.345	7.678	7.807	8.270	8.209
insgesamt	104.320	106.191	108.563	110.513	114.965	117.468	119.656	121.304	123.935

Quelle: Statistik der Bundesagentur für Arbeit

¹ Wirtschaftszweig Systematik 2008 - eine Aufschlüsselung nach der WZ 2003 ist nicht mehr möglich² Aufgrund einer rückwirkenden Revision der Beschäftigungsstatistik weichen diese Daten von zuvor veröffentlichten Daten ab.³ Svpf. Beschäftigte in den Bereichen „Grundstücks- und Wohnungswesen“ und „Sonstige wirtschaftliche Dienstleistungen“ waren in früheren Publikationen teilweise fehlerhaft zugeordnet.**514. Sozialversicherungspflichtig Beschäftigte nach Wirtschaftsabschnitten (WZ 2008) - Verteilung in % ¹**

Wirtschaftsabschnitt	Jahr								
	2010	2011	2012	2013 ²	2014	2015	2016	2017	2018
Land- und Forstwirtschaft; Fischerei	0,1	0,1	0,0	0,0	0,1	0,0	0,1	0,0	0,0
Verarbeitendes Gewerbe	11,6	11,5	11,5	11,3	11,2	10,9	10,8	10,7	10,8
Energie- und Wasserversorgung, Abfallentsorgung	2,1	2,1	1,7	1,7	1,6	1,6	1,5	1,5	1,4
Baugewerbe	3,1	3,1	3,1	3,1	3,0	3,1	3,2	3,2	3,2
Handel; Instandhaltung und Reparatur von Kfz	14,0	13,9	13,9	13,5	13,1	12,9	12,6	12,4	12,2
Verkehr und Lagerei	4,8	4,9	4,8	4,9	4,8	4,8	4,6	4,6	4,5
Gastgewerbe	2,3	2,4	2,4	2,3	2,4	2,6	2,7	2,7	2,9
Information und Kommunikation	3,7	3,8	3,9	3,6	3,5	3,5	3,5	3,6	3,6
Finanz- und Versicherungsdienstleister	5,7	5,5	5,3	5,2	4,9	4,8	4,6	4,5	4,3
Immobilien, freiberuflichen wissenschaftliche Dienstleister	7,5	7,3	7,6	6,6	7,6	7,5	7,9	8,1	8,0
Sonstige wirtschaftliche Dienstleistungen	7,1	7,8	8,0	8,2	8,5	8,9	9,7	10,3	10,3
Öff. Verwaltung, Verteidigung; Sozialversicherungen	9,5	9,3	9,0	9,9	8,5	8,2	7,9	7,9	8,0
Erziehung und Unterricht	6,8	6,2	5,6	5,4	5,4	5,3	5,5	5,8	6,0
Gesundheitswesen	9,6	9,8	9,9	10,0	9,8	9,9	9,8	9,9	10,0
Heime und Sozialwesen	5,9	6,4	6,4	7,4	9,2	9,5	9,0	8,2	8,1
Sonstige Dienstleistungen, Private Haushalte etc.	6,3	6,0	6,8	6,7	6,4	6,5	6,5	6,8	6,6
insgesamt	100,0	100,0	100,0	100,0	100,0	100,0	100,0	100,0	100,0

Quelle: Statistik der Bundesagentur für Arbeit

¹ Wirtschaftszweig Systematik 2008 - eine Aufschlüsselung nach der WZ 2003 ist nicht mehr möglich² Aufgrund einer rückwirkenden Revision der Beschäftigungsstatistik weichen diese Daten von zuvor veröffentlichten Daten ab.

515. Sozialversicherungspflichtig Beschäftigte mit Arbeitsort Kiel nach ausgewählten Merkmalen

Merkmal	2014		2015		2016		2017		2018	
	abs.	in %	abs.	in %	abs.	in %	abs.	in %	abs.	in %
insgesamt	114.966	100,0	117.468	100,0	119.463	100,0	121.304	100,0	123.935	100,0
nach Geschlecht										
Männer	57.851	50,3	58.700	50,0	60.087	50,3	61.494	50,7	62.952	50,8
Frauen	57.115	49,7	58.768	50,0	59.376	49,7	59.810	49,3	60.983	49,2
nach Altersgruppen										
15 -< 25 Jahre	11.562	10,1	11.639	9,9	11.345	9,5	11.607	9,6	11.582	9,3
25 -< 35 Jahre	24.943	21,7	26.118	22,2	27.084	22,7	27.939	23,0	28.934	23,3
35 -< 45 Jahre	24.583	21,4	24.347	20,7	24.606	20,6	24.691	20,4	25.388	20,5
45 -< 55 Jahre	33.660	29,3	34.155	29,1	34.329	28,7	33.783	27,8	33.247	26,8
55 -< 65 Jahre	19.378	16,9	20.253	17,2	20.993	17,6	22.056	18,2	23.398	18,9
unbekannt	840	0,7	956	0,8	1.106	0,9	1.228	1,0	1.384	1,1
nach Nationalität										
Deutsche	110.303	95,9	112.505	95,8	113.846	95,3	115.224	95,0	117.017	94,4
Ausländer	4.627	4,0	4.925	4,2	5.564	4,7	6.019	5,0	6.850	5,5
nach der Arbeitszeit										
Vollzeit	78.186	68,0	79.974	68,1	81.006	67,8	81.802	67,4	83.062	67,0
Teilzeit	35.549	30,9	37.458	31,9	38.454	32,2	39.502	32,6	40.873	33,0
nach dem Berufsabschluss										
ohne beruflichen Ausbildungsabschluss	12.524	10,9	13.062	11,1	13.471	11,3	14.106	11,6	14.604	11,8
dar. Auszubildende	4.000	3,5	3.862	3,3	3.845	3,2	3.925	3,2	3.900	3,1
mit anerkanntem Berufsabschluss mit akademischem Abschluss	70.766	61,6	72.427	61,7	73.183	61,3	73.501	60,6	74.562	60,2
Ausbildung unbekannt	17.453	15,2	18.817	16,0	20.196	16,9	21.641	17,8	23.056	18,6
Ausbildung unbekannt	14.223	12,4	13.162	11,2	12.614	10,6	12.056	9,9	11.713	9,5

Quelle: Statistik der Bundesagentur für Arbeit
Stand: Juni des Jahres

516. Sozialversicherungspflichtig Beschäftigte mit Wohnort Kiel nach ausgewählten Merkmalen

Merkmal	2014		2015		2016		2017		2018	
	abs.	in %	abs.	in %	abs.	in %	abs.	in %	abs.	in %
insgesamt	81.444	100,0	83.336	100,0	86.561	100,0	88.428	100,0	90.376	100,0
nach Geschlecht										
Männer	42.080	51,7	42.902	51,5	44.655	51,6	45.843	51,8	47.108	52,1
Frauen	39.364	48,3	40.434	48,5	41.906	48,4	42.585	48,2	43.268	47,9
nach Altersgruppen										
15 -< 25 Jahre	8.960	11,0	8.989	10,8	9.196	10,6	9.195	10,4	9.136	10,1
25 -< 35 Jahre	22.524	27,7	23.619	28,3	25.443	29,4	26.064	29,5	26.628	29,5
35 -< 45 Jahre	17.211	21,1	17.184	20,6	17.505	20,2	17.957	20,3	18.715	20,7
45 -< 55 Jahre	20.583	25,3	20.779	24,9	21.012	24,3	20.957	23,7	20.641	22,8
55 -< 65 Jahre	11.618	14,3	12.135	14,6	12.662	14,6	13.423	15,2	14.332	15,9
unbekannt	548	0,7	629	0,8	742	0,9	832	0,9	924	1,0
nach Nationalität										
Deutsche	76.726	94,2	78.069	93,7	80.663	93,2	81.940	92,7	83.120	92,0
Ausländer	4.689	5,8	5.232	6,3	5.850	6,8	6.432	7,3	7.187	8,0
nach der Arbeitszeit										
Vollzeit	54.905	67	56.175	67,4	57.785	66,8	58.380	66,0	59.044	65,3
Teilzeit	25.385	31	27.123	32,5	28.773	33,2	30.048	34,0	31.332	34,7

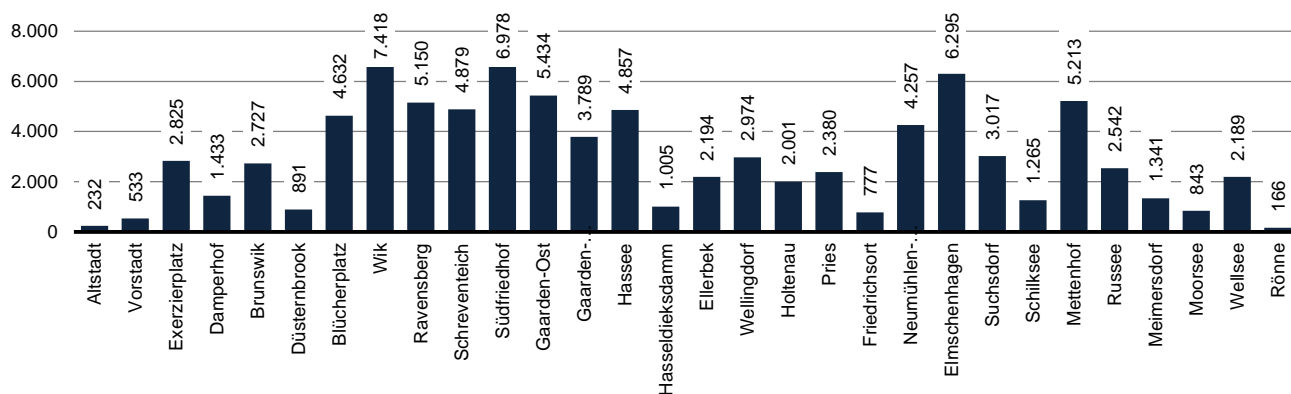
Quelle: Statistik der Bundesagentur für Arbeit
Stand: Juni des Jahres.

517. Sozialversicherungspflichtig Beschäftigte nach Wohnort (Stadtteil) - 2018

Stadtteil	ins-gesamt	davon		davon		davon				
		Männer	Frauen	Deutsche	Ausländer	> 25 Jahre	25 -< 35 Jahre	35 -< 45 Jahre	45 -< 55 Jahre	55 Jahre u.ä.
Altstadt	232	120	112	207	25	28	103	43	37	21
Vorstadt	533	291	242	464	69	64	221	110	74	64
Exerzierplatz	2.825	1.441	1.384	2.633	191	305	1.223	571	423	303
Damperhof	1.433	728	705	1.322	110	166	599	297	215	156
Brunswik	2.727	1.317	1.410	2.556	168	294	1.120	557	445	311
Düsternbrook	891	434	457	745	146	58	286	200	198	149
Blücherplatz	4.632	2.225	2.407	4.446	185	316	1.609	1.083	979	645
Wik	7.418	3.677	3.741	6.893	522	663	2.372	1.497	1.630	1.256
Ravensberg	5.150	2.550	2.600	4.809	339	522	2.283	991	784	570
Schreventeich	4.879	2.482	2.397	4.641	236	533	2.137	928	751	530
Südfriedhof	6.978	3.592	3.387	6.523	452	855	3.034	1.336	1.052	704
Gaarden-Ost	5.434	3.384	2.050	4.015	1.408	750	1.579	1.250	1.166	689
Gaarden-Süd/Kronsborg	3.789	2.017	1.772	3.473	309	352	838	814	972	814
Hassee	4.857	2.527	2.331	4.541	*	584	1.442	926	1.107	799
Hasseldieksdamm	1.005	503	501	973	31	88	151	211	323	231
Ellerbek	2.194	1.310	884	1.836	358	258	491	464	555	426
Wellingdorf	2.974	1.589	1.385	2.697	275	342	775	536	723	598
Holtenuau	2.001	1.044	958	1.919	82	147	358	413	618	467
Pries	2.380	1.248	1.133	2.262	119	238	459	473	736	476
Friedrichsort	777	424	353	718	58	80	176	162	229	130
Neumühlen-Dietrichsdorf	4.257	2.345	1.912	3.884	369	525	1.094	799	1.023	816
Elmschenhagen	6.295	3.277	3.018	5.973	309	613	1.222	1.264	1.821	1.375
Suchsdorf	3.017	1.493	1.524	2.945	72	204	466	655	987	705
Schilksee	1.265	653	612	1.209	55	77	177	269	358	384
Mettenhof	5.213	2.863	2.350	4.597	607	577	1.115	1.055	1.301	1.165
Russee	2.542	1.234	1.308	2.456	*	161	425	526	778	651
Meimersdorf	1.341	661	680	1.300	40	80	224	442	425	170
Moorsee	843	424	419	789	53	59	132	286	209	158
Wellsee	2.189	1.089	1.100	2.022	167	179	459	498	630	423
Rönne	166	81	85	163	3	11	33	34	51	37
Kiel gesamt	90.376	47.108	43.268	83.120	7.187	9.137	26.628	18.715	20.641	15.255

Quelle: Statistik der Bundesagentur für Arbeit
Stand: Juni des Jahres

Grafik 505. Anzahl der sozialversicherungspflichtig Beschäftigten am Wohnort in den Stadtteilen - 2018

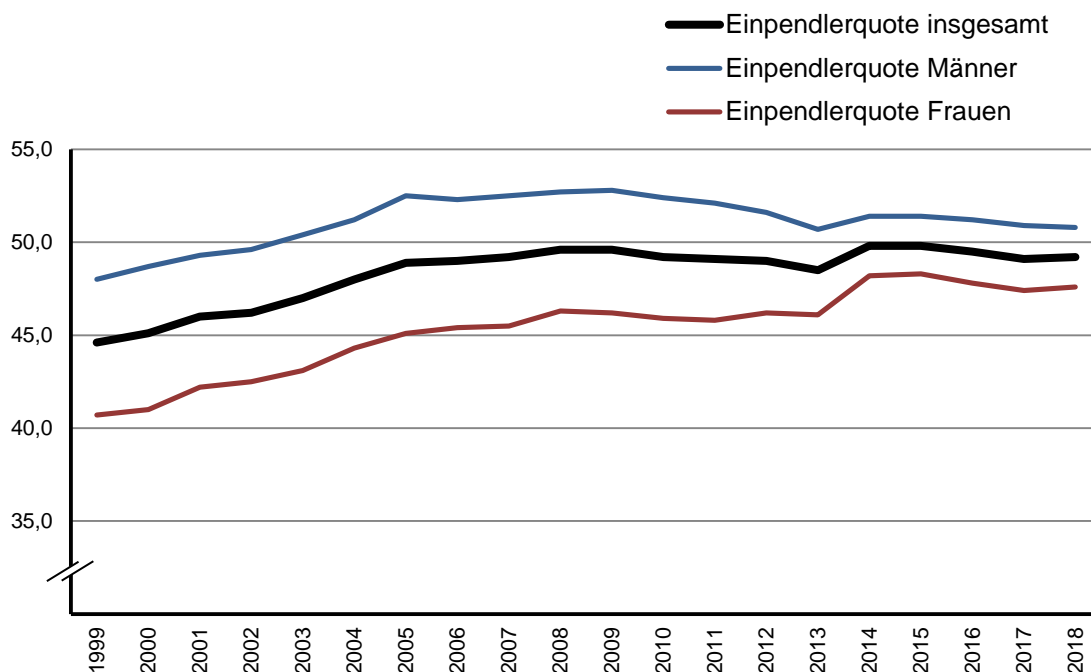


518. Sozialversicherungspflichtig Beschäftigte am Arbeitsort und Einpendler

Jahr	insgesamt am Arbeitsort		davon		darunter Einpendler				
	1	2	3	4	5	davon			
						insgesamt		davon	
						absolut	in % von 1	abs.	in % von 2
6	7	8	9						
1999	101.133	53.607	47.526	45.114	44,6	25.753	48,0	19.361	40,7
2000	104.022	55.556	48.466	46.964	45,1	27.069	48,7	19.895	41,0
2001	103.769	55.112	48.657	47.716	46,0	27.189	49,3	20.527	42,2
2002	103.464	54.826	48.638	47.829	46,2	27.177	49,6	20.652	42,5
2003	100.941	53.217	47.724	47.415	47,0	26.838	50,4	20.577	43,1
2004	99.637	52.652	47.075	47.816	48,0	26.948	51,2	20.868	44,3
2005	98.930	51.839	47.091	48.417	48,9	27.195	52,5	21.222	45,1
2006	100.359	52.467	47.892	49.211	49,0	27.465	52,3	21.746	45,4
2007	101.947	53.407	48.540	50.151	49,2	28.044	52,5	22.107	45,5
2008	104.460	54.345	50.115	51.834	49,6	28.616	52,7	23.218	46,3
2009	104.052	54.022	50.030	51.647	49,6	28.516	52,8	23.131	46,2
2010	104.320	53.920	50.400	51.359	49,2	28.237	52,4	23.122	45,9
2011	106.191	54.939	51.252	52.095	49,1	28.608	52,1	23.487	45,8
2012	108.563	55.641	52.922	53.166	49,0	28.722	51,6	24.444	46,2
2013	110.440	56.589	53.851	53.519	48,5	28.707	50,7	24.812	46,1
2014	114.966	57.851	57.115	57.265	49,8	29.719	51,4	27.546	48,2
2015	117.468	58.700	58.768	58.525	49,8	30.158	51,4	28.367	48,3
2016	119.463	60.087	59.376	59.136	49,5	30.744	51,2	28.392	47,8
2017	121.304	61.494	59.810	59.605	49,1	31.283	50,9	28.322	47,4
2018	123.935	62.952	60.983	60.972	49,2	31.973	50,8	28.999	47,6

Quelle: Statistik der Bundesagentur für Arbeit
Stand: Juni des Jahres

Grafik 506. Sozialversicherungspflichtig Beschäftigte am Arbeitsort - Anteil Einpendler

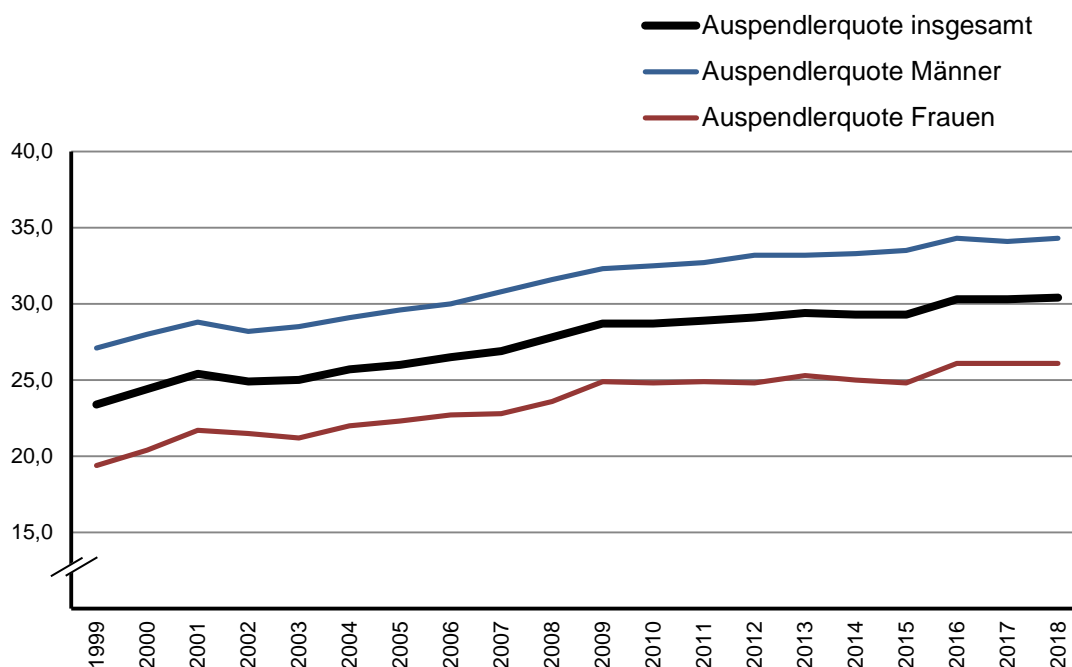


519. Sozialversicherungspflichtig Beschäftigte am Wohnort und Auspendler

Jahr	insgesamt am Wohnort		davon		darunter Auspendler				
	1	2	3	4	5	insgesamt		davon	
						6	7	8	9
1999	73.165	38.218	34.947	17.146	23,4	10.364	27,1	6.782	19,4
2000	75.457	39.565	35.892	18.401	24,4	11.079	28,0	7.322	20,4
2001	75.168	39.238	35.930	19.115	25,4	11.315	28,8	7.800	21,7
2002	74.122	38.492	35.630	18.487	24,9	10.843	28,2	7.644	21,5
2003	71.376	36.907	34.469	17.850	25,0	10.528	28,5	7.322	21,2
2004	69.748	36.144	33.604	17.927	25,7	10.530	29,1	7.397	22,0
2005	68.279	34.990	33.289	17.766	26,0	10.346	29,6	7.420	22,3
2006	69.547	35.727	33.820	18.399	26,5	10.725	30,0	7.674	22,7
2007	70.881	36.639	34.242	19.085	26,9	11.276	30,8	7.809	22,8
2008	72.853	37.636	35.217	20.227	27,8	11.907	31,6	8.320	23,6
2009	73.491	37.669	35.822	21.086	28,7	12.163	32,3	8.923	24,9
2010	74.283	38.030	36.253	21.322	28,7	12.347	32,5	8.975	24,8
2011	76.085	39.134	36.951	21.989	28,9	12.803	32,7	9.186	24,9
2012	78.134	40.269	37.865	22.737	29,1	13.350	33,2	9.387	24,8
2013	80.005	41.402	38.603	23.513	29,4	13.750	33,2	9.763	25,3
2014	81.444	42.080	39.364	23.829	29,3	13.992	33,3	9.837	25,0
2015	83.336	42.902	40.434	24.421	29,3	14.379	33,5	10.042	24,8
2016	86.561	44.655	41.906	26.267	30,3	15.334	34,3	10.933	26,1
2017	88.428	45.843	42.585	26.762	30,3	15.655	34,1	11.107	26,1
2018	90.376	47.108	43.268	27.444	30,4	16.150	34,3	11.294	26,1

Quelle: Statistik der Bundesagentur für Arbeit
Stand: Juni des Jahres.

Grafik 507. Sozialversicherungspflichtig Beschäftigte am Wohnort - Anteil Auspendler



520. Sozialversicherungspflichtig Beschäftigte Einpendler nach Herkunftsgebiet

Herkunftsgebiet	Jahr							
	2000	2005	2010	2014	2015	2016	2017	2018
svpf. Besch. am Arbeitsort	104.022	98.930	104.320	114.966	117.468	119.463	121.304	123.935
Arbeitsort=Wohnort	57.058	50.513	52.961	57.701	58.943	60.327	61.699	62.963
Einpendler insgesamt	46.964	48.417	51.359	57.265	58.525	59.136	59.605	60.972
nach ausgesuchten Umlandgemeinden								
Heikendorf	1.247	1.186	1.203	1.279	1.308	1.243	1.269	1.292
Laboe	714	700	677	715	688	681	688	660
Mönkeberg	664	697	697	760	776	787	813	851
Preetz, Stadt	1.665	1.664	1.734	1.981	2.018	2.003	2.062	2.074
Probsteierhagen	313	375	361	394	398	372	379	410
Schönberg (Holstein)	665	594	649	692	693	692	686	689
Schönkirchen	1.391	1.296	1.351	1.521	1.556	1.500	1.552	1.553
Schwentinental, Stadt	2.761	2.602	2.581	2.766	2.815	2.754	2.754	2.850
Altenholz	2.067	1.840	1.862	1.872	1.905	1.920	1.954	2.009
Dänischenhagen	675	654	721	716	710	699	694	707
Flintbek	1.387	1.238	1.255	1.304	1.292	1.293	1.334	1.358
Gettorf	938	1.040	1.088	1.184	1.206	1.222	1.232	1.260
Kronshagen	2.318	2.082	2.167	2.336	2.400	2.481	2.522	2.570
Molfsee	845	796	778	820	823	810	839	844
Schwedeneck	501	479	457	474	470	475	460	473
nach schleswig-holsteinischen Kreisen und kreisfreien Städten								
Flensburg, Stadt	475	404	428	649	695	724	666	664
Lübeck, Hansestadt	702	823	853	1.125	1.212	1.237	1.301	1.356
Neumünster, Stadt	1.473	1.452	1.685	1.883	1.962	1.979	2.052	2.127
Dithmarschen	499	496	533	759	805	772	733	731
Herzogtum Lauenburg	183	244	269	471	453	485	420	425
Nordfriesland	539	566	644	754	783	730	609	595
Ostholstein	937	1.149	1.252	1.447	1.387	1.435	1.397	1.473
Pinneberg	337	478	568	1.112	1.150	1.068	736	756
Plön	14.674	14.505	14.777	16.099	16.264	15.971	16.254	16.464
Rendsburg-Eckernförde	20.236	20.035	20.870	22.039	22.388	22.568	23.026	23.573
Schleswig-Flensburg	1.412	1.348	1.508	1.653	1.712	1.759	1.735	1.789
Segeberg	1.031	1.222	1.393	1.582	1.621	1.670	1.778	1.793
Steinburg	328	449	494	594	600	574	560	546
Stormarn	247	339	384	357	351	376	389	394
nach Bundesländern								
Schleswig-Holstein	43.073	43.510	45.658	50.524	51.383	51.348	51.656	52.686
Hamburg	927	1.369	1.665	1.880	1.937	2.024	2.025	1.955
Niedersachsen	592	896	975	1.139	1.190	1.379	1.423	1.512
Bremen	74	82	128	107	103	113	115	137
Nordrhein-Westfalen	307	333	705	905	1.008	1.251	1.246	1.416
Hessen	161	197	225	204	209	220	234	292
Rheinland-Pfalz	55	49	75	90	105	118	117	123
Baden-Württemberg	121	196	149	342	357	413	452	510
Bayern	133	137	181	218	265	290	304	300
Saarland	12	16	12	-	-	10	-	15
Berlin	234	267	316	290	310	334	388	399
Brandenburg	157	185	166	186	233	202	234	223
Mecklenburg-Vorpommern	825	852	749	967	989	978	908	958
Sachsen	62	76	125	150	154	145	184	147
Sachsen-Anhalt	65	121	122	125	117	97	98	108
Thüringen	23	60	57	75	91	120	121	80

Quelle: Statistik der Bundesagentur für Arbeit

Stand: Juni des Jahres

521. Sozialversicherungspflichtig Beschäftigte Auspendler nach Zielgebieten

Zielgebiet	Jahr							
	2000	2005	2010	2014	2015	2016	2017	2018
svpf. Besch. am Wohnort	75.457	68.279	74.283	81.444	83.336	86.561	88.428	90.376
Wohnort=Arbeitsort	57.056	50.513	52.961	57.615	58.915	60.294	61.666	62.932
Auspendler insgesamt	18.401	17.766	21.322	23.829	24.421	26.267	26.762	27.444
nach ausgesuchten Umlandgemeinden								
Heikendorf	303	265	330	374	388	385	382	405
Laboe	164	139	138	193	191	183	191	210
Mönkeberg	69	67	98	131	114	128	148	134
Preetz, Stadt	404	376	614	610	634	640	705	670
Probsteierhagen	30	25	34	26	28	34	36	33
Schönberg (Holstein)	158	139	156	154	160	191	180	191
Schönkirchen	561	519	566	636	644	643	680	679
Schwentinental, Stadt	1.539	1.375	1.576	1.714	1.723	1.714	1.694	1.666
Altenholz	854	727	864	959	984	1.015	1.066	1.134
Dänischenhagen	95	120	160	185	196	235	233	254
Flintbek	641	492	496	570	560	544	568	575
Gettorf	146	149	187	218	227	236	249	255
Kronshagen	1.149	1.265	1.112	1.088	1.089	1.096	1.123	1.124
Molfsee	277	210	249	255	295	307	281	329
Schwedeneck	81	79	70	84	72	74	69	81
nach schleswig-holsteinischen Kreisen und kreisfreien Städten								
Flensburg, Stadt	217	277	261	252	292	324	325	369
Lübeck, Hansestadt	410	639	876	906	967	1.001	1.025	1.069
Neumünster, Stadt	1.077	1.173	1.480	1.677	1.600	1.828	1.893	1.980
Dithmarschen	125	98	103	118	111	105	103	87
Herzogtum Lauenburg	28	21	28	33	30	65	62	64
Nordfriesland	114	107	172	166	176	207	207	213
Ostholstein	330	289	324	356	386	382	413	415
Pinneberg	345	199	251	210	216	261	257	255
Plön	3.825	3.438	4.069	4.522	4.596	4.647	4.765	4.736
Rendsburg-Eckernförde	6.110	6.024	6.704	7.509	7.684	7.986	8.233	8.431
Schleswig-Flensburg	260	259	383	498	474	559	557	597
Segeberg	499	486	594	700	718	766	773	786
Steinburg	142	117	139	159	167	195	212	218
Stormarn	128	103	181	268	319	433	425	433
nach Bundesländern								
Schleswig-Holstein	13.610	13.230	15.565	17.374	17.736	18.759	19.250	19.653
Hamburg	2.064	2.307	2.813	3.140	3.139	3.301	3.264	3.387
Niedersachsen	480	473	795	857	822	1.032	950	960
Bremen	78	99	117	151	163	194	202	217
Nordrhein-Westfalen	804	578	617	699	788	905	918	950
Hessen	343	249	295	316	347	292	305	303
Rheinland-Pfalz	96	70	56	87	98	127	108	120
Baden-Württemberg	250	192	216	258	263	324	358	433
Bayern	256	192	267	326	369	434	471	500
Saarland	10	19	31	16	21	14	14	13
Berlin	150	125	190	206	277	386	412	434
Brandenburg	29	29	62	93	104	126	134	132
Mecklenburg-Vorpommern	176	111	206	189	170	214	226	184
Sachsen	22	23	37	36	49	83	66	82
Sachsen-Anhalt	22	53	38	44	38	36	40	44
Thüringen	11	16	17	37	37	40	44	32

Quelle: Statistik der Bundesagentur für Arbeit

Stand: Juni des Jahres

522. Betriebe mit sozialversicherungspflichtig Beschäftigten nach Wirtschaftsabschnitten - absolut

Wirtschaftsabschnitt ¹	Jahr						
	2010	2013	2014	2015	2016	2017	2018
Land- und Forstwirtschaft; Fischerei	14	15	12	13	14	13	12
Verarbeitendes Gewerbe	350	346	358	341	332	337	335
Energie- und Wasserversorgung, Abfallentsorgung	27	30	26	32	33	31	29
Baugewerbe	396	410	403	402	412	411	408
Handel; Instandhaltung und Reparatur von Kfz	1.125	1.087	1.077	1.080	1.066	1.084	1.065
Verkehr und Lagerei	217	224	220	215	220	222	229
Gastgewerbe	355	352	352	370	389	399	394
Information und Kommunikation	249	235	237	251	256	243	247
Finanz- und Versicherungsdienstleister	198	199	196	191	193	190	197
Grundstücks- und Wohnungswesen	192	195	195	202	209	221	213
Freiberuflichen wissenschaftliche Dienstleister	669	698	691	704	705	702	699
Sonstige wirtschaftliche Dienstleistungen	324	349	356	351	351	360	363
Öff. Verwaltung, Verteidigung; Sozialversicherungen	95	83	84	86	101	98	103
Erziehung und Unterricht	167	168	174	173	179	179	183
Gesundheits- und Sozialwesen	803	806	822	809	805	805	795
Sonstige Dienstleistungen, Private Haushalte etc.	597	612	617	622	599	613	633
insgesamt	5.778	5.809	5.820	5.842	5.864	5.908	5.905

Quelle: Statistik der Bundesagentur für Arbeit

¹ nach der Wirtschaftszweig Systematik 2008**523. Betriebe mit sozialversicherungspflichtig Beschäftigten nach Wirtschaftsabschnitten - Verteilung in %**

Wirtschaftsabschnitt ¹	Jahr						
	2010	2013	2014	2015	2016	2017	2018
Land- und Forstwirtschaft; Fischerei	0,2	0,3	0,2	0,2	0,2	0,2	0,2
Verarbeitendes Gewerbe	6,1	6,0	6,2	5,8	5,7	5,7	5,7
Energie- und Wasserversorgung, Abfallentsorgung	0,5	0,5	0,4	0,5	0,6	0,5	0,5
Baugewerbe	6,9	7,1	6,9	6,9	7,0	7,0	6,9
Handel; Instandhaltung und Reparatur von Kfz	19,5	18,7	18,5	18,5	18,2	18,3	18,0
Verkehr und Lagerei	3,8	3,9	3,8	3,7	3,8	3,8	3,9
Gastgewerbe	6,1	6,1	6,0	6,3	6,6	6,8	6,7
Information und Kommunikation	4,3	4,0	4,1	4,3	4,4	4,1	4,2
Finanz- und Versicherungsdienstleister	3,4	3,4	3,4	3,3	3,3	3,2	3,3
Grundstücks- und Wohnungswesen	3,3	3,4	3,4	3,5	3,6	3,7	3,6
Freiberuflichen wissenschaftliche Dienstleister	11,6	12,0	11,9	12,1	12,0	11,9	11,8
Sonstige wirtschaftliche Dienstleistungen	5,6	6,0	6,1	6,0	6,0	6,1	6,1
Öff. Verwaltung, Verteidigung; Sozialversicherungen	1,6	1,4	1,4	1,5	1,7	1,7	1,7
Erziehung und Unterricht	2,9	2,9	3,0	3,0	3,1	3,0	3,1
Gesundheits- und Sozialwesen	13,9	13,9	14,1	13,8	13,7	13,6	13,5
Sonstige Dienstleistungen, Private Haushalte etc.	10,3	10,5	10,6	10,6	10,1	10,4	10,8
insgesamt	100,0	100,0	100,0	100,0	100,0	100,0	100,0

Quelle: Statistik der Bundesagentur für Arbeit

¹ nach der Wirtschaftszweig Systematik 2008

524. Auszubildende mit Sozialversicherungspflicht ¹

Jahr	mit Arbeitsort Kiel			mit Wohnort Kiel		
	insgesamt	darunter Einpendler		insgesamt	darunter Auspendler	
		absolut	in %		absolut	in %
2005	5.817	2.767	47,6	4.049	999	24,7
2006	6.192	2.999	48,4	4.181	988	23,6
2007	6.471	3.119	48,2	4.338	986	22,7
2008	6.695	3.262	48,7	4.459	1.026	23,0
2009	6.876	3.331	48,4	4.686	1.141	24,3
2010	6.589	3.048	46,3	4.666	1.125	24,1
2011	6.078	2.721	44,8	4.352	995	22,9
2012	5.864	2.547	43,4	4.293	976	22,7
2013	5.777	2.455	42,5	4.314	992	23,0
2014	5.974	2.528	42,3	4.520	1.078	23,8
2015	5.939	2.511	42,3	4.484	1.058	23,6
2016	5.832	2.455	42,1	4.510	1.138	25,2
2017	6.012	2.634	43,8	4.461	1.085	24,3
2018	5.748	2.577	44,8	4.211	1.042	24,7

Quelle: Statistik der Bundesagentur für Arbeit

¹ Stichtag: 30.06. des Jahres**525. Geringfügig entlohnte Beschäftigte ^{1,2}**

Jahr	mit Arbeitsort Kiel			mit Wohnort Kiel		
	insgesamt	davon		insgesamt	davon	
		ausschließlich geringfügig entlohnte Beschäftigt	im Nebenjob geringfügig entlohnte Beschäftigt		ausschließlich geringfügig entlohnte Beschäftigt	im Nebenjob geringfügig entlohnte Beschäftigt
2001	14.368	14.368	.	12.744	12.744	.
2002	14.073	14.073	.	12.616	12.616	.
2003	19.755	15.474	4.281	17.662	13.760	3.902
2004	22.688	16.850	5.838	20.839	15.373	5.466
2005	23.005	16.886	6.119	21.062	15.378	5.684
2006	24.334	17.452	6.882	21.769	15.629	6.140
2007	24.966	17.573	7.393	22.436	15.767	6.669
2008	26.369	18.220	8.149	23.423	16.231	7.192
2009	27.069	18.781	8.288	24.330	16.891	7.439
2010	27.405	18.790	8.615	24.669	17.020	7.649
2011	27.711	18.772	8.939	25.183	17.069	8.114
2012	28.078	18.939	9.139	25.831	17.348	8.483
2013	28.243	20.735	7.508	25.604
2014	28.694	21.049	7.645	26.206	19.324	6.882
2015	28.103	20.353	7.750	26.006	18.819	7.187
2016	28.202	20.286	7.917	26.628	19.082	7.546
2017	28.039	19.984	8.055	26.559	18.854	7.705
2018	28.149	19.675	8.474	26.527	18.477	8.050

Quelle: Statistik der Bundesagentur für Arbeit

¹ Stichtag: 30.06. des Jahres² Aufgrund einer rückwirkenden Revision der Beschäftigungsstatistik weichen die Daten ab 2013 von zuvor veröffentlichten Daten ab.

526. Geringfügig entlohnte Beschäftigte (GeB) nach Wirtschaftsabschnitten - absolut ^{1,2}

Wirtschaftsabschnitt	Jahr							
	2011	2012	2013	2014	2015	2016	2017	2018
Land- und Forstwirtschaft; Fischerei	25	32	37	33	25	30	29	31
Verarbeitendes Gewerbe	1.003	981	1.024	1.068	1.115	1.031	977	951
Energie- und Wasserversorgung, Abfallentsorgung	120	51	41	41	31	36	26	26
Baugewerbe	553	563	529	532	538	531	568	539
Handel; Instandhaltung und Reparatur von Kfz	4.567	4.597	4.308	4.428	4.265	4.315	4.208	4.137
Verkehr und Lagerei	1.848	1.862	1.767	1.555	1.607	1.432	1.398	1.570
Gastgewerbe	3.606	3.712	4.004	4.214	3.961	4.141	4.082	4.104
Information und Kommunikation	1.373	1.619	1.514	1.521	1.520	1.528	1.601	1.600
Finanz- und Versicherungsdienstleister	229	223	234	242	254	248	206	210
Grundstücks- und Wohnungswesen	1.544	1.505	2.884	2.963	2.798	2.758	2.778	2.691
Freiberuflichen wissenschaftliche Dienstleister	1.416	1.419	3.546	3.337	3.357	3.443	3.392	3.351
Sonstige wirtschaftliche Dienstleistungen	3.141	3.286	145	145	156	246	268	211
Öff. Verwaltung, Verteidigung; Sozialversicherungen	66	78	79	69	98	108	105	111
Erziehung und Unterricht	1.718	1.639	1.592	1.640	1.470	1.411	1.481	1.661
Gesundheitswesen	1.849	1.897	1.940	1.940	1.889	1.918	1.988	2.017
Heime und Sozialwesen	1.491	1.516	1.399	1.693	1.689	1.686	1.554	1.538
Sonstige Dienstleistungen, Private Haushalte etc.	3.162	3.098	3.200	3.273	3.330	3.340	3.377	3.400
insgesamt	27.711	28.078	28.243	28.694	28.103	28.202	28.039	28.149

Quelle: Statistik der Bundesagentur für Arbeit

¹ Wirtschaftszweig Systematik 2008 - eine Aufschlüsselung nach der WZ 2003 ist nicht mehr möglich.² Aufgrund einer rückwirkenden Revision der Beschäftigungsstatistik weichen die Daten des Jahres 2013 von zuvor veröffentlichten Daten ab.**527. Geringfügig entlohnte Beschäftigte (GeB) nach Wirtschaftsabschnitten - Verteilung in %** ^{1,2}

Wirtschaftsabschnitt	Jahr							
	2011	2012	2013	2014	2015	2016	2017	2018
Land- und Forstwirtschaft; Fischerei	0,1	0,1	0,1	0,1	0,1	0,1	0,1	0,1
Verarbeitendes Gewerbe	3,5	3,6	3,7	4,0	3,7	3,5	3,5	3,4
Energie- und Wasserversorgung, Abfallentsorgung	0,2	0,1	0,1	0,1	0,1	0,1	0,1	0,1
Baugewerbe	2,0	1,9	1,9	1,9	1,9	2,0	2,0	1,9
Handel; Instandhaltung und Reparatur von Kfz	16,4	15,3	15,4	15,2	15,3	15,0	15,0	14,7
Verkehr und Lagerei	6,6	6,3	5,4	5,7	5,1	5,0	5,0	5,6
Gastgewerbe	13,2	14,2	14,7	14,1	14,7	14,6	14,6	14,6
Information und Kommunikation	5,8	5,4	5,3	5,4	5,4	5,7	5,7	5,7
Finanz- und Versicherungsdienstleister	0,8	0,8	0,8	0,9	0,9	0,7	0,7	0,7
Grundstücks- und Wohnungswesen	5,4	10,2	10,3	10,0	9,8	9,9	9,9	9,6
Freiberuflichen wissenschaftliche Dienstleister	5,1	12,6	11,6	11,9	12,2	12,1	12,1	11,9
Sonstige wirtschaftliche Dienstleistungen	11,7	0,5	0,5	0,6	0,9	1,0	1,0	0,7
Öff. Verwaltung, Verteidigung; Sozialversicherungen	0,3	0,3	0,2	0,3	0,4	0,4	0,4	0,4
Erziehung und Unterricht	5,8	5,6	5,7	5,2	5,0	5,3	5,3	5,9
Gesundheitswesen	6,8	6,9	6,8	6,7	6,8	7,1	7,1	7,2
Heime und Sozialwesen	5,4	5,0	5,9	6,0	6,0	5,5	5,5	5,5
Sonstige Dienstleistungen, Private Haushalte etc.	11,0	11,3	11,4	11,8	11,8	12,0	12,0	12,1
insgesamt	100,0	100,0	100,0	100,0	100,0	100,0	100,0	100,0

Quelle: Statistik der Bundesagentur für Arbeit

¹ Wirtschaftszweig Systematik 2008 - eine Aufschlüsselung nach der WZ 2003 ist nicht mehr möglich.² Aufgrund einer rückwirkenden Revision der Beschäftigungsstatistik weichen die Daten des Jahres 2013 von zuvor veröffentlichten Daten ab.

528. Geringfügig entlohnte Beschäftigte (GeB) mit Arbeitsort Kiel nach ausgewählten Merkmalen

Merkmal	2014		2015		2016		2017		2018	
	abs.	in %	abs.	in %	abs.	in %	abs.	in %	abs.	in %
insgesamt	28.694	100,0	28.103	100,0	28.202	100,0	28.039	100,0	28.149	100,0
nach Geschlecht										
Männer	12.008	50,3	11.819	50,0	12.129	43,0	12.296	43,9	12.394	44,0
Frauen	16.686	49,7	16.284	50,0	16.073	57,0	15.743	56,1	15.755	56,0
nach Altersgruppen										
unter 25 Jahre	7.036	24,5	6.890	24,5	7.127	25,3	7.291	26,0	7.480	26,6
25 -< 55 Jahre	15.179	52,9	14.639	52,1	14.286	50,7	13.877	49,5	13.646	48,5
55 -< 65 Jahre	3.749	13,1	3.781	13,5	3.815	13,5	3.880	13,8	3.941	14,0
über 65 Jahre	2.730	9,5	2.793	9,9	2.974	10,5	2.991	10,7	3.082	10,9
nach Nationalität										
Deutsche	26.607	92,7	26.018	92,6	26.040	92,3	25.657	91,5	25.703	91,3
Ausländer	2.030	7,1	2.018	7,2	2.095	7,4	2.283	8,1	2.365	8,4
unbekannt	57	0,2	67	0,2	67	0,2	99	0,4	81	0,3
nach dem Berufsabschluss										
ohne beruflichen Ausbildungsabschluss	7.049	27,0	7.309	27,0	7.621	27,0	7.845	28,0	8.020	28,5
mit anerkanntem Berufsabschluss	11.035	39,6	11.059	39,6	11.155	39,6	11.189	39,9	11.293	40,1
mit akademischem Abschluss	2.375	9,8	2.569	9,8	2.766	9,8	2.811	10,0	3.035	10,8
Ausbildung unbekannt	8.235	23,6	7.166	23,6	6.660	23,6	6.194	22,1	5.801	20,6

Quelle: Statistik der Bundesagentur für Arbeit
Stand: Juni des Jahres

529. Geringfügig entlohnte Beschäftigte (GeB) mit Wohnort Kiel nach ausgewählten Merkmalen

Merkmal	2014		2015		2016		2017		2018	
	abs.	in %	abs.	in %	abs.	in %	abs.	in %	abs.	in %
insgesamt	26.206	100,0	26.006	100,0	26.628	100,0	26.559	100,0	26.527	100,0
nach Geschlecht										
Männer	11.142	42,5	11.035	42,4	11.451	43,0	11.626	43,8	11.584	43,7
Frauen	15.064	57,5	14.971	57,6	15.177	57,0	14.933	56,2	14.943	56,3
nach Altersgruppen										
unter 25 Jahre	6.576	25,1	6.496	25,0	6.838	25,7	7.023	26,4	7.126	26,9
25 -< 55 Jahre	14.326	54,7	14.092	54,2	14.163	53,2	13.846	52,1	13.602	51,3
55 -< 65 Jahre	3.092	11,8	3.154	12,1	3.242	12,2	3.280	12,3	3.299	12,4
über 65 Jahre	2.212	8,4	2.264	8,7	2.385	9,0	2.410	9,1	2.500	9,4
nach Nationalität										
Deutsche	23.739	90,6	23.441	90,1	23.988	90,1	23.651	89,1	23.559	88,8
Ausländer	2.391	9,1	2.475	9,5	2.553	9,6	2.795	10,5	2.862	10,8
unbekannt	76	0,3	90	0,3	87	0,3	113	0,4	106	0,4

Quelle: Statistik der Bundesagentur für Arbeit
Stand: Juni des Jahres

530. Erwerbstätige nach Stellung im Beruf und Standard-Arbeitsvolumen

Jahr	davon				nachrichtlich:	
	insgesamt	Selbstständige und mithelfende Familienangehörige	Arbeitnehmer/innen (abhängig Beschäftigte)	darunter	Standard-Arbeitsvolumen der Erwerbstätigen	
				marginal Beschäftigte	in Mio. Arbeitsstunden	rechnerisch: Stunden je Erwerbstätigen
Anzahl in 1.000						
2000	154,8	10,1	144,7	.	221,1	1.429
2001	154,4	10,4	144,0	.	219,6	1.422
2002	152,8	10,5	142,3	.	216,7	1.418
2003	150,9	10,5	140,4	18,3	212,3	1.407
2004	151,6	10,9	140,7	19,8	212,5	1.402
2005	151,7	11,0	140,7	20,3	211,2	1.393
2006	154,5	11,2	143,4	21,3	217,8	1.410
2007	156,5	11,4	145,1	21,9	219,7	1.404
2008	158,3	11,7	146,6	22,6	220,2	1.391
2009	159,2	11,6	147,6	23,4	215,2	1.352
2010	158,4	11,6	146,8	23,1	216,3	1.365
2011	159,8	11,9	147,9	22,8	218,6	1.368
2012	160,8	12,2	148,6	22,7	217,7	1.354
2013	162,1	11,8	150,2	23,2	216,3	1.335
2014	166,3	11,4	154,6	23,1	222,9	1.340
2015	168,8	11,8	156,9	22,2	226,4	1.342
2016	170,4	11,6	158,8	22,0	227,7	1.340
2017	173,5	11,4	162,2	21,9	232,3	1.339

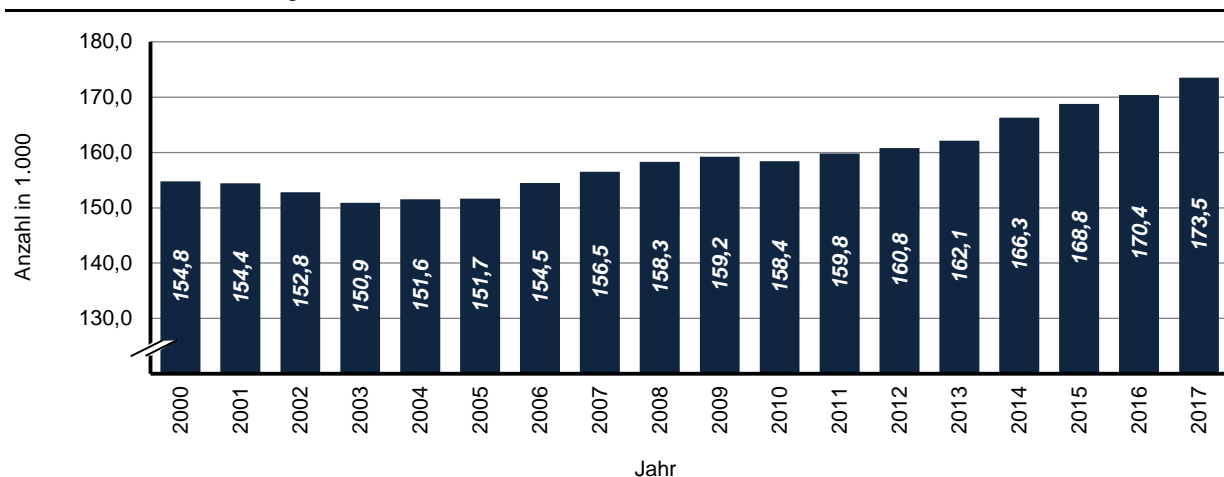
Quelle: Hessisches Statistisches Landesamt (Arbeitskreis „Erwerbstätigenrechnung des Bundes und der Länder“)

Berechnungsstand Erwerbstätige: Herbst 2018 - Rückwirkende Berechnung für 4 Jahre

Berechnungsstand Arbeitsvolumen: Herbst 2018 - Rückwirkende Berechnung für 4 Jahre

Anmerkung: Durch eine umfassendere Berücksichtigung der ausschließlich geringfügig Beschäftigten seit dem Jahr 2000 wird ein höheres Niveau der Beschäftigung als in früheren Publikationen ausgewiesen. Die Daten sind daher nur sehr bedingt miteinander vergleichbar.

Grafik 508. Erwerbstätige am Arbeitsort Kiel in 1.000



531. Erwerbstätige nach Wirtschaftsbereichen

Jahr	davon								
	ins-gesamt	Land- und Forstwirtschaft, Fischerei	Produzierendes Gewerbe			Dienstleistungsbereiche			
			ins-gesamt	darunter		ins-gesamt	davon		
				Verarbeitendes Gewerbe	Baugewerbe		Handel, Gastgewerbe und Verkehr	Finanzierung, Vermietung und Unternehmensdienstleister	Öffentliche und private Dienstleister
Anzahl in 1.000									
2000	154,8	0,1	24,1	15,3	6,4	130,6	40,8	25,9	63,9
2004	151,6	0,1	21,2	14,3	4,9	130,3	39,2	26,3	64,7
2005	151,7	0,1	20,1	13,4	4,7	131,5	39,2	26,7	65,6
2006	154,5	0,1	19,3	12,8	4,5	135,1	39,9	28,4	66,8
2007	156,5	0,1	19,2	12,9	4,4	137,2	40,3	29,3	67,5
2008	158,3	0,1	19,3	13,3	4,3	138,8	39,2	30,3	69,3
2009	159,2	0,1	19,4	13,3	4,3	139,7	38,9	30,6	70,2
2010	158,4	0,1	19,3	12,9	4,4	139,0	38,8	29,8	70,4
2011	159,8	0,1	19,5	12,8	4,5	140,2	39,5	30,3	70,5
2012	160,8	0,1	19,2	12,8	4,6	141,5	40,0	31,2	70,3
2013	162,1	0,1	19,9	13,3	4,6	142,1	40,6	30,8	70,8
2014	166,3	0,1	20,1	13,5	4,6	146,1	40,9	31,5	73,7
2015	168,8	0,1	20,3	13,6	4,7	148,3	40,7	32,4	75,2
2016	170,4	0,1	20,3	13,6	4,9	149,8	40,6	33,8	75,4
2017	173,5	0,1	20,5	13,9	5,0	152,9	40,3	34,8	77,8

Quelle: Hessisches Statistisches Landesamt (Arbeitskreis „Erwerbstätigenrechnung des Bundes und der Länder“)

Berechnungsstand Erwerbstätige: Herbst 2018 - Rückwirkende Berechnung für 4 Jahre

532. Arbeitnehmer/innen nach Wirtschaftsbereichen

Jahr	davon								
	ins-gesamt	Land- und Forstwirtschaft, Fischerei	Produzierendes Gewerbe			Dienstleistungsbereiche			
			ins-gesamt	darunter		ins-gesamt	davon		
				Verarbeitendes Gewerbe	Baugewerbe		Handel, Gastgewerbe und Verkehr	Finanzierung, Vermietung und Unternehmensdienstleister	Öffentliche und private Dienstleister
Anzahl in 1.000									
2000	144,7	0,1	22,8	14,8	5,6	121,8	37,5	23,3	61,0
2004	140,7	0,1	19,8	13,7	4,0	120,8	35,8	23,4	61,6
2005	140,7	0,1	18,7	12,8	3,9	122,0	35,9	23,7	62,3
2006	143,4	0,1	17,9	12,3	3,7	125,4	36,5	25,4	63,5
2007	145,1	0,1	17,9	12,4	3,6	127,2	36,9	26,2	64,1
2008	146,6	0,1	18,0	12,7	3,5	128,6	35,8	27,0	65,8
2009	147,6	0,1	18,0	12,7	3,5	129,5	35,6	27,3	66,6
2010	146,8	0,1	17,9	12,4	3,5	128,8	35,6	26,5	66,8
2011	147,9	0,1	18,0	12,3	3,6	129,8	36,2	26,9	66,7
2012	148,6	0,1	17,7	12,3	3,6	130,8	36,7	27,8	66,3
2013	150,2	0,1	18,4	12,8	3,7	131,7	37,5	27,4	66,8
2014	154,5	0,1	18,7	13,0	3,7	135,7	37,8	28,2	69,7
2015	156,9	0,1	19,0	13,1	3,9	137,8	37,5	29,0	71,4
2016	158,5	0,1	18,9	13,1	4,1	139,5	37,4	30,4	71,6
2017	162,2	0,1	19,1	13,4	4,1	142,9	37,3	31,4	74,3

Quelle: Hessisches Statistisches Landesamt (Arbeitskreis „Erwerbstätigenrechnung des Bundes und der Länder“)

Berechnungsstand Erwerbstätige: Herbst 2018 - Rückwirkende Berechnung für 4 Jahre

533. Bruttoinlandsprodukt und Bruttowertschöpfung nach Wirtschaftsbereichen

Jahr	Bruttoinlandsprodukt	Bruttowertschöpfung insgesamt	Land- und Forstwirtschaft, Fischerei	davon							
				Produzierendes Gewerbe					Dienstleistungsbereiche		
				insgesamt	davon		insgesamt	davon			
					Produzierendes Gewerbe ohne Bau-gewerbe	Verarbeitendes Gewerbe		Bau-gewerbe	insgesamt	Handel, Gast-gewerbe und Verkehr	Finanzierung, Vermietung und Unternehmens-dienstleister
in Mill. Euro											
2000	7.923,7	7.146,7	0,9	1.284,7	1.096,6	976,7	188,2	5.861,1	1.327,2	2.021,8	2.512,1
2004	7.998,2	7.246,9	0,9	1.194,7	1.045,6	915,7	149,1	6.051,3	1.393,6	1.955,7	2.702,0
2005	8.135,9	7.361,2	1,3	1.167,3	1.008,5	877,2	158,9	6.192,6	1.451,8	1.957,6	2.783,1
2006	8.538,2	7.722,6	1,5	1.304,1	1.141,3	978,8	162,8	6.417,0	1.502,9	2.029,3	2.884,8
2007	8.553,6	7.695,2	1,7	1.146,6	993,9	843,8	152,7	6.546,9	1.544,7	2.072,1	2.930,1
2008	9.060,4	8.149,8	2,0	1.408,6	1.256,3	1.036,1	152,3	6.739,2	1.640,2	2.091,9	3.007,1
2009	9.085,8	8.149,9	1,5	1.369,5	1.220,6	976,2	148,9	6.778,9	1.609,6	2.086,1	3.083,1
2010	9.104,8	8.189,8	1,4	1.256,7	1.099,1	846,8	157,6	6.931,7	1.586,9	2.191,1	3.153,7
2011	9.419,1	8.459,4	1,4	1.386,2	1.218,6	1.010,1	167,6	7.071,7	1.632,6	2.220,5	3.218,6
2012	9.573,3	8.599,5	1,6	1.446,3	1.266,2	998,1	180,1	7.151,6	1.712,2	2.181,6	3.257,8
2013	10.094,3	9.081,4	1,4	1.517,4	1.517,4	1.097,3	187,3	7.561,9	1.729,7	2.270,4	3.561,8
2014	10.577,1	9.525,5	2,3	1.531,2	1.319,6	1.095,0	211,6	7.992,0	1.828,8	2.408,8	3.754,4
2015	10.740,6	9.671,3	1,3	1.404,3	1.179,0	955,4	225,4	8.265,7	1.831,4	2.479,2	3.955,1
2016	11.125,7	10.027,1	1,6	1.685,9	1.443,6	1.239,5	242,2	8.339,6	1.870,4	2.464,5	4.004,7
2017	11.646,3	10.499,7	2,1	1.771,5	1.505,2	1.309,1	266,4	8.726,1	1.923,4	2.556,1	4.246,6

Quelle: Statistisches Landesamt Baden-Württemberg im Auftrag des Arbeitskreises „Volkswirtschaftliche Gesamtrechnungen der Länder“

Berechnungsstand Erwerbstätige: Herbst 2018 - Rückwirkende Berechnung für 4 Jahre

534. Bruttowertschöpfung je Erwerbstätige/n nach Wirtschaftsbereichen

Jahr	Bruttoinlandsprodukt	Bruttowertschöpfung insgesamt	Land- und Forstwirtschaft, Fischerei	davon							
				Produzierendes Gewerbe					Dienstleistungsbereiche		
				insgesamt	davon		insgesamt	davon			
					Produzierendes Gewerbe ohne Bau-gewerbe	Verarbeitendes Gewerbe		Bau-gewerbe	insgesamt	Handel, Gast-gewerbe und Verkehr	Finanzierung, Vermietung und Unternehmens-dienstleister
in 1.000 Euro											
2000	51,2	45,7	9,5	51,4	59,5	60,8	29,3	44,7	36,2	76,3	37,2
2004	52,8	46,8	11,6	54,7	62,2	61,7	30,3	45,6	37,8	71,8	39,6
2005	53,6	47,3	13,3	56,3	63,5	62,8	33,4	46,0	39,1	71,2	39,9
2006	55,3	49,0	15,9	65,4	74,7	72,9	35,9	46,7	39,6	70,4	41,0
2007	54,7	48,1	15,3	57,7	64,6	62,1	34,7	46,7	39,7	69,8	41,2
2008	57,2	50,3	17,6	71,0	81,3	75,3	35,7	47,5	42,8	68,2	41,3
2009	57,1	49,7	14,3	66,3	75,5	67,2	34,4	47,4	42,8	66,0	42,0
2010	57,5	50,1	13,6	59,8	67,0	58,6	35,1	48,8	43,4	71,4	42,3
2011	58,9	51,4	15,6	71,0	80,0	74,8	42,3	48,7	42,3	71,7	42,5
2012	59,6	53,5	13,7	75,3	86,7	77,8	39,2	50,6	42,8	70,2	46,3
2013	62,3	56,0	11,6	76,4	99,6	82,5	40,4	53,2	42,6	73,8	50,3
2014	65,0	58,5	13,0	76,4	98,8	81,5	46,2	56,0	44,8	76,1	53,7
2015	65,2	58,7	13,8	69,1	90,1	70,1	47,3	57,3	46,4	76,1	55,1
2016	66,4	59,8	19,4	77,9	102,4	82,7	49,6	57,4	46,4	74,3	55,7
2017	67,1	60,5	19,6	86,3	96,7	94,4	53,6	57,1	47,7	73,6	54,6

Quelle: Statistisches Landesamt Baden-Württemberg im Auftrag des Arbeitskreises „Volkswirtschaftliche Gesamtrechnungen der Länder“

Berechnungsstand Erwerbstätige: Herbst 2018 - Rückwirkende Berechnung für 4 Jahre

535. Löhne und Gehälter je Arbeitnehmer/in pro Jahr

Jahr	Bruttolöhne und -gehälter insgesamt			Arbeitnehmerentgelt		
	Euro	Entw. in % (Jahr 2000 = 100)	Deutschland = 100	Euro	Entw. in % (Jahr 2000 = 100)	Deutschland = 100
2000	25.529	100,0	101,9	32.162	100,0	103,1
2004	27.327	107,0	103,4	34.350	106,8	104,9
2005	26.977	105,7	101,8	33.976	105,6	103,5
2006	26.447	103,6	99,0	33.377	103,8	100,7
2007	26.657	104,4	98,5	33.528	104,2	100,3
2008	27.037	105,9	97,6	33.873	105,3	99,2
2009	27.400	107,3	98,9	34.391	106,9	100,5
2010	28.162	110,3	99,2	35.354	109,9	100,7
2011	28.710	112,5	97,8	35.904	111,6	99,4
2012	29.227	114,5	97,0	36.466	113,4	98,5
2013	29.569	115,6	96,1	36.864	114,3	97,8
2014	30.778	120,6	97,3	38.374	119,2	99,0
2015	32.054	125,6	98,6	39.909	123,9	100,3
2016	32.264	126,9	96,9	40.044	125,0	98,5
2017	33.256	130,3	97,4	41.246	128,2	98,9

Quelle: Statistisches Landesamt Baden-Württemberg
(Arbeitskreis „Volkswirtschaftliche Gesamtrechnungen der Länder“)
Berechnungsstand: Herbst 2018 - Rückwirkende Berechnung für 4 Jahre

536. Einkommen der privaten Haushalte pro Jahr

Jahr	Primäreinkommen der privaten Haushalte je Einwohner/in			Verfügbares Einkommen der privaten Haushalte je Einwohner/in		
	Euro	Entw. in % (Jahr 2000 = 100)	Deutschland = 100	Euro	Entw. in % (Jahr 2000 = 100)	Deutschland = 100
2000	16.382	100,0	86,4	14.506	100,0	90,9
2004	17.028	103,9	85,4	15.796	108,9	90,2
2005	17.540	107,1	86,4	16.249	112,0	91,0
2006	18.144	110,8	86,1	16.380	112,9	89,7
2007	19.012	116,1	87,3	16.794	115,8	90,3
2008	19.599	119,6	86,5	17.022	117,3	89,2
2009	19.522	119,2	87,8	17.062	117,6	90,0
2010	19.767	120,7	87,0	17.254	118,9	88,7
2011	20.519	125,3	86,5	17.528	120,8	87,5
2012	20.930	127,8	85,8	17.940	123,7	87,6
2013	21.639	132,1	87,3	18.429	127,0	89,0
2014	21.578	131,7	85,0	18.242	125,8	86,4
2015	21.953	134,0	85,0	18.538	127,8	86,4
2016	22.451	137,0	84,9	18.810	129,7	85,8
2016

Quelle: Statistisches Landesamt Baden-Württemberg
(Arbeitskreis „Volkswirtschaftliche Gesamtrechnungen der Länder“)
Berechnungsstand: Herbst 2017 - Rückwirkende Berechnung für 4 Jahre

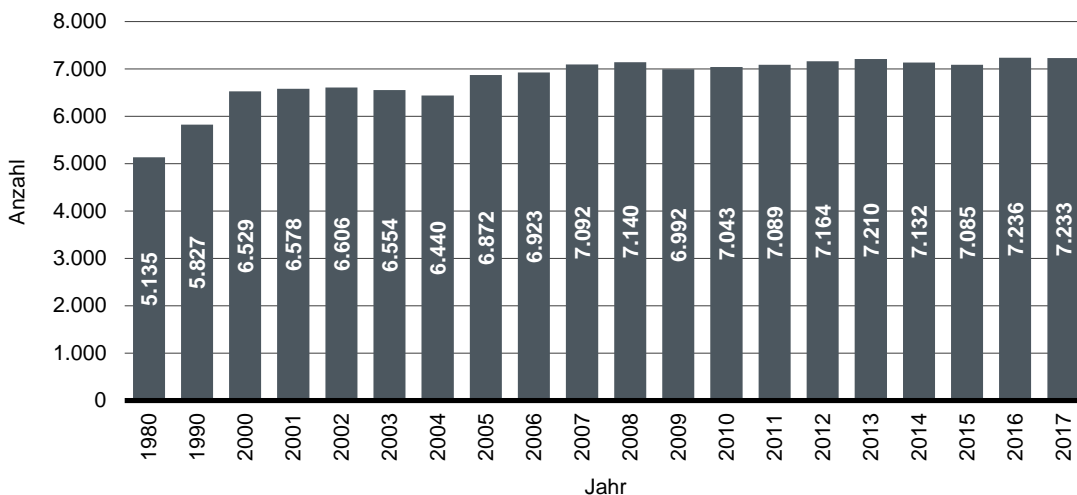
537. Umsätze der steuerpflichtigen Unternehmen

Jahr	Steuerpflichtige Unternehmen ¹		Steuerbarer Umsatz		Umsatzsteuervorauszahlung	
	absolut	Veränderung gegenüber dem ausgewiesenen Vorjahr in %	in 1.000 Euro	Veränderung gegenüber dem ausgewiesenen Vorjahr in %	in 1.000 Euro	Veränderung gegenüber dem ausgewiesenen Vorjahr in %
1980	5.135	x	5.172.833	x	102.532	x
1990	5.827	x	7.345.544	x	154.693	x
2000	6.529	x	12.058.823	x	.	x
2001	6.578	0,7	12.713.554	5,1	271.048	x
2002	6.606	0,4	13.803.879	7,9	269.836	-0,4
2003	6.554	-0,8	13.681.578	-0,9	328.349	17,8
2004	6.440	-1,8	13.481.944	-1,5	248.624	-32,1
2005	6.872	6,3	13.691.340	1,5	230.440	-7,9
2006	6.923	0,7	15.134.932	9,5	264.219	12,8
2007	7.092	2,4	16.837.471	10,1	293.425	10,0
2008	7.140	0,7	17.288.922	2,6	242.530	-21,0
2009	6.992	-2,1	16.857.329	-2,6	305.323	20,6
2010	7.043	0,7	16.533.279	-2,0	295.984	-3,2
2011	7.089	0,6	17.343.287	4,7	288.589	-2,6
2012	7.164	1,0	17.854.425	2,9	279.968	-3,1
2013	7.210	0,6	18.211.061	2,0	294.660	5,0
2014	7.132	-1,1	18.960.499	4,0	352.277	16,4
2015	7.085	-0,7	18.283.576	-3,7	360.597	2,3
2016	7.236	2,1	17.614.332	-3,8	363.500	0,8
2017	7.233	0,0	18.138.892	2,9

Quelle: Statistisches Amt für Hamburg und Schleswig-Holstein

¹ Steuerpflichtige mit Lieferungen und Leistungen über 17.500 Euro

Grafik 509. Anzahl der steuerpflichtigen Unternehmen



538. Unternehmensinsolvenzen

Jahr	insgesamt	davon			
		eröffnet		mangels Masse abgewiesen	
		absolut	in %	absolut	in %
1987	76	16	21,1	60	78,9
1989	58	11	19,0	47	81,0
1990	65	16	24,6	49	75,4
1991	46	6	13,0	40	87,0
1992	52	4	7,7	48	92,3
1993	89	9	10,1	80	89,9
1994	83	14	16,9	69	83,1
1995	120	23	19,2	97	80,8
1996	83	16	19,3	67	80,7
1997	93	19	20,4	74	79,6
1998	87	26	29,9	61	70,1
1999	69	37	53,6	32	46,4
2000	57	32	56,1	25	43,9
2001	90	60	66,7	30	33,3
2002	138	84	60,9	54	39,1
2004	117	88	75,2	29	24,8
2005	89	73	82,0	16	18,0
2006	122	91	74,6	31	25,4
2007	63	55	87,3	8	12,7
2008	100	79	79,0	21	21,0
2009	105	85	81,0	20	19,0
2010	94	73	77,7	21	22,3
2011	96	83	86,5	13	13,5
2012	79	68	86,1	11	13,9
2013	58	45	77,6	13	22,4
2014	74	59	79,7	15	20,3
2015	38	33	86,8	5	13,2
2016	59	44	74,6	15	25,4
2017	65	45	69,2	20	30,8
2018	48	35	72,9	13	27,1

Quelle: Statistisches Amt für Hamburg und Schleswig-Holstein

539. Unternehmensinsolvenzen nach Wirtschaftsbereichen

Jahr	insgesamt	davon nach Wirtschaftsbereichen						
		Verarbeitendes Gewerbe	Bau- gewerbe	Handel	Gast- gewerbe	Verkehr und Nachrichten- übermittlung	Dienst- leistungen	unbekannt
2005	89	10	19	17	9	2	31	1
2006	122	8	25	29	13	8	36	3
2007	63	3	11	16	13	2	17	1
2008	100	5	26	13	8	5	25	18
2009	105	6	18	13	11	15	26	16
2010	94	3	14	14	10	11	28	14
2011	96	5	19	22	9	9	19	13
2012	79	4	14	18	7	12	18	6
2013	58	2	13	6	5	7	16	9
2014	74	11	12	7	7	8	20	9
2015	38	-	4	3	8	2	14	7
2016	59	5	15	7	8	7	11	6
2017	65	2	14	11	4	6	21	7
2018	48	-	10	9	6	5	10	8

Quelle: Statistisches Amt für Hamburg und Schleswig-Holstein

540. Ausgewählte Daten des Verarbeitenden Gewerbes ¹

Jahr	Betriebe ²	Be- schäftigte ²	Arbeiter- stunden	Bruttolohn- und -gehalts- summe	Umsatz		
					insgesamt		darunter im Ausland
					in 1.000	in 1.000 Euro	Anteil in %
2006	39	9.155	15.019	392.420	2.691.459	1.252.297	46,5
2007	43	9.242	15.282	404.496	2.287.966	1.429.577	62,5
2008	42	9.536	15.772	425.142	2.872.764	1.872.255	65,2
2009	38	9.079	14.917	408.363	2.864.145	2.279.643	79,6
2010	38	8.908	14.472	402.418	3.008.621	2.064.889	68,6
2011	39	8.922	14.741	424.884	2.104.412	1.374.156	65,3
2012	35	8.735	14.334	438.038	1.971.975	1.212.415	61,5
2013	36	9.187	14.852	451.363	2.335.335	1.670.509	71,5
2014	39	9.454	15.304	498.725	3.548.255	2.436.881	68,7
2015	39	9.528	14.782	542.185	2.747.041	1.698.043	61,8
2016	36	9.391	14.803	552.966	3.060.336	1.664.202	54,4
2017	38	9.725	15.272	586.189	2.926.814	1.828.015	62,5
2018	37	10.034	15.703	624.517	2.517.697	1.686.034	67,0

Quelle: Statistisches Amt für Hamburg und Schleswig-Holstein

¹ nur Betriebe mit im Allgemeinen 50 und mehr Beschäftigten und monatlicher Berichtspflicht² im Jahresdurchschnitt**541. Investitionen in den Betrieben des Verarbeitenden Gewerbes**

Jahr	Betriebe ¹	Be- schäftigte	Investitionen			
			insgesamt	davon		je Be- schäftigten
				Gebäude und Grundstücke	Maschinen und Betriebs- ausstattung	
am 30.09. des Jahres			1.000 Euro		Euro	
1998	94	14.810	73.331	8.873	64.458	4.951
1999	95	14.930	80.403	6.122	74.281	5.385
2000	101	14.479	59.415	7.428	51.987	4.104
2001	96	14.222	90.843	24.930	65.913	6.388
2002	92	13.187	69.340	12.773	56.567	5.258
2003	86	11.558	45.315	7.860	37.454	3.921
2004	86	11.048	57.914	4.660	53.255	5.242
2005	81	10.457	49.175	6.474	42.699	4.702
2006	82	10.259	49.599	5.002	44.597	4.835
2007	85	10.446	61.190	2.677	58.513	5.858
2008	86	10.734	103.557	6.848	96.709	9.648
2009	79	9.828	72.365	26.737	45.628	7.363
2010	81	10.004	41.085	3.424	37.661	4.107
2011	73	9.745	51.405	9.865	41.540	5.275
2012	69	9.823	56.299	10.159	46.140	5.731
2013	73	10.368	55.135	4.887	50.248	5.318
2014	72	10.579	51.353	4.944	46.408	4.854
2015	73	10.430	73.150	20.240	52.911	7.013
2016	72	10.582	83.625	6.390	77.234	7.903
2017	80	10.936	74.396	11.716	62.680	6.803

Quelle: Statistisches Amt für Hamburg und Schleswig-Holstein

¹ nur Betriebe mit im Allgemeinen 20 und mehr Beschäftigten

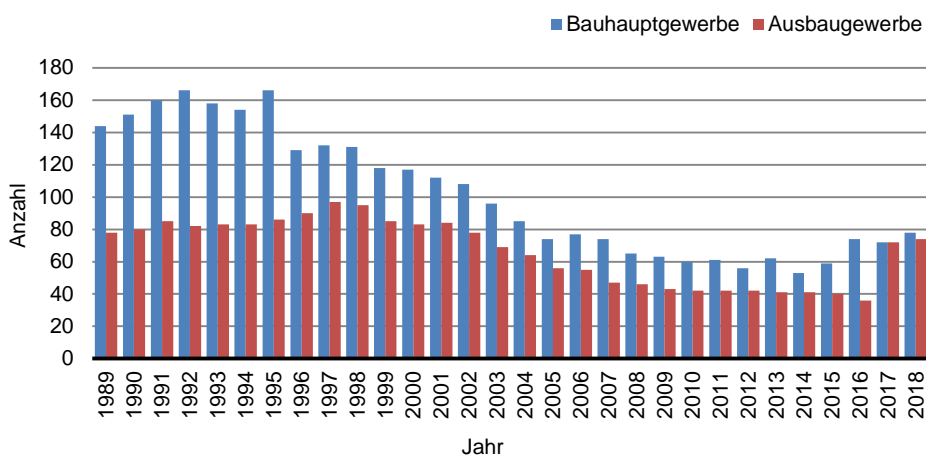
542. Ausgewählte Daten des Baugewerbes

Jahr	Bauhauptgewerbe am 30.06 des Jahres Ergebnisse der Ergänzungserhebung			Ausbaugewerbe am 30.06. des Jahres (Betriebe von Unternehmen mit 10 und mehr Beschäftigten)		
	Betriebe	Beschäftigte	baugewerblicher Jahresumsatz in 1.000 Euro	Betriebe	Beschäftigte	baugewerblicher Jahresumsatz in 1.000 Euro
1989	144	2.844	220.124	78	2.196	115.231
1990	151	2.880	224.472	80	2.128	135.992
1991	160	2.906	234.838	85	2.240	136.114
1992	166	2.924	240.712	82	2.146	149.802
1993	158	3.048	260.388	83	2.125	138.265
1994	154	3.064	243.958	83	2.161	160.239
1995	166	2.936	193.296	86	2.298	190.270
1996	129	2.343	157.678	90	2.305	175.267
1997	132	2.064	185.447	97	2.311	182.833
1998	131	1.891	166.094	95	2.190	154.167
1999	118	1.679	157.074	85	1.953	155.238
2000	117	1.574	130.788	83	1.878	157.911
2001	112	1.370	115.770	84	1.831	134.621
2002	108	1.263	116.497	78	1.580	117.107
2003	96	1.128	68.992	69	1.403	102.682
2004	85	801	65.844	64	1.261	99.916
2005	74	724	57.488	56	1.142	97.775
2006	77	718	62.812	55	1.106	79.967
2007	74	725	50.712	47	978	80.606
2008	65	679	48.798	46	972	90.062
2009	63	706	69.206	43	951	83.908
2010	60	665	47.877	42	957	85.689
2011	61	728	67.836	42	1.041	97.185
2012	56	752	68.467	42	1.041	95.011
2013	62	776	63.901	41	1.052	97.910
2014	53	794	83.697	41	1.069	112.213
2015	59	841	84.491	40	1.148	89.762
2016	74	870	104.993	36	1.118	200.754 ¹
2017	72	891	106.473	72 ¹	1.827 ¹	202.120
2018	78	930	...	74	1.885	...

Quelle: Statistisches Amt für Hamburg und Schleswig-Holstein

¹ Die Erhöhung resultiert aus einem umfangreichen Registerabgleich.

Grafik 510. Anzahl der Betriebe des Bauhaupt- und Ausbaugewerbe



543. Baugewerblicher Umsatz von Unternehmen mit 20 und mehr Beschäftigten

Jahr	Jahresumsatz insgesamt	davon im					
		Wohnungsbau		gewerblicher und industrieller Bau ¹		öffentlicher- und Verkehrsbau	
		in 1.000 Euro	in % von 1	in 1.000 Euro	in % von 1	in 1.000 Euro	in % von 1
		1	2	3	4	5	6
1999	125.185	27.124	21,7	58.195	46,5	39.866	31,8
2000	95.242	12.916	13,6	33.618	35,3	48.708	51,1
2001	74.872	9.979	13,3	32.796	43,8	32.097	42,9
2002	65.261	6.862	10,5	34.953	53,6	23.446	35,9
2003	52.953	5.592	10,6	22.203	41,9	25.158	47,5
2004	40.109	5.413	13,5	12.372	30,8	22.324	55,7
2005	31.574	4.030	12,8	13.306	42,1	14.238	45,1
2006	31.755	4.300	13,5	16.992	53,5	10.463	32,9
2007	36.154	5.158	14,3	13.016	36,0	17.980	49,7
2008	30.410	7.782	25,6	14.427	47,4	8.201	27,0
2009	50.305	17.200	34,2	25.544	50,8	7.561	15,0
2010	25.780	7.100	27,5	12.079	46,9	6.601	25,6
2011	43.793	10.281	23,5	20.978	47,9	12.534	28,6
2012	41.367	7.855	19,0	24.393	59,0	9.119	22,0
2013	41.390	10.915	26,4	23.828	57,6	6.647	16,1
2014	59.851	16.965	28,3	34.503	57,6	8.383	14,0
2015	52.481	13.804	26,3	29.652	56,5	9.024	17,2
2016	71.411	22.999	32,2	38.342	53,7	10.071	14,1
2017	68.985	17.410	25,2	40.171	58,2	11.403	16,5
2018	67.736	20.761	30,6	32.513	48,0	14.460	21,3

Quelle: Statistisches Landesamt Schleswig-Holstein

¹ inklusive Landwirtschaftsbau**544. Die Kieler Handwerksbetriebe nach Handwerksgruppen - 2018**

Handwerksgruppe	Betriebe insgesamt	davon			
		zulassungspflichtige Handwerke		zulassungsfreie Handwerke	
		abs.	in %	abs.	in %
Bauhandwerk	349	220	63,0	129	37,0
Metallhandwerk	384	365	95,1	19	4,9
Holzhandwerk	76	47	61,8	29	38,2
Bekleidung	76	-	0,0	76	100,0
Nahrungsmittelhandwerke	40	37	92,5	3	7,5
Gesundheits-, Körperpflege-, und Reinigungshandwerke	371	239	64,4	132	35,6
Glas-, Papier- und sonstige Handwerke	114	10	8,8	104	91,2
Handwerksbetriebe insg.	1.410	918	65,1	492	34,9
zudem handwerksähnliche Gewerbebetriebe ¹	286	x	x	x	x

Quelle: Handwerkskammer Lübeck

¹ inklusive der Betriebe mit einfachen Tätigkeiten

545. Handwerksbetriebe in der Landeshauptstadt Kiel

Jahr	Betriebe insgesamt	davon		
		zulassungs- pflichtige Handwerke	zulassungs- freie Handwerke	handwerks- ähnliche Gewerbe- betriebe ¹
2001	1.516		zusammen 1.159	357
2002	1.496		zusammen 1.153	343
2003	1.495		zusammen 1.148	347
2004	1.576	1.010	235	331
2005	1.602	998	288	316
2006	1.642	996	325	321
2007	1.641	997	349	295
2008	1.651	987	373	291
2009	1.688	992	395	301
2010	1.652	976	373	303
2011	1.616	972	371	273
2012	1.663	949	436	278
2013	1.682	949	455	278
2014	1.684	952	469	263
2015	1.687	952	465	270
2016	1.694	949	474	271
2017	1.689	938	474	277
2018	1.696	918	492	286

Quelle: Handwerkskammer Lübeck

¹inklusive der Betriebe mit einfachen Tätigkeiten**546. Auszubildende im Handwerk**

Jahr	insgesamt	davon				darunter	
		männlich		weiblich		im 1. Lehrjahr	Ausländer/- innen
		abs.	in %	abs.	in %		
2001	1.395	998	71,5	397	28,5	449	77
2002	1.294	897	69,3	397	30,7	449	77
2003	1.309	937	71,6	372	28,4	413	64
2004	1.285	923	71,8	362	28,2	392	52
2005	1.277	900	70,5	377	29,5	399	50
2006	1.271	905	71,2	366	28,8	399	37
2007	1.325	915	69,1	410	30,9	475	36
2008	1.349	934	69,2	415	30,8	511	35
2009	1.373	928	67,6	445	32,4	521	53
2010	1.417	952	67,2	465	32,8	509	49
2011	1.349	900	66,7	449	33,3	479	40
2012	1.377	920	66,8	457	33,2	531	44
2013	1.339	895	66,8	444	33,2	477	47
2014	1.315	900	68,4	415	31,6	451	53
2015	1.252	878	70,1	374	29,9	459	56
2016	1.214	888	73,1	326	26,9	468	72
2017	1.231	910	73,9	321	26,1	446	116
2018	1.202	922	76,7	280	23,3	427	144

Quelle: Handwerkskammer Lübeck